



Financuar sipas marrëveshjes specifike të grantit nr. 2018/402-850 nga Programi me Shumë Përfitues EU IPA II për Shqipërinë, Bosnjë-Hercegovinën, Kosovën*, Malin e Zi, Maqedoninë e Veriut dhe Serbinë

Kuadri i Investimeve të Ballkanit Perëndimor

Instrumenti Lehtësues i Projekteve të Infrastrukturës, Asistenca Teknike 9 (IPF9)

TA2018149 R0 IPA / AA-001107-001

WB20-ALB-ENE-01

VLERËSIMI I NDIKIMIT MJEDISOR DHE SOCIAL- PËRMBLEDHJE JOTEKNIKE

Projekti: Depozita Nëntokësore të Gazit Natyror në Dumre

16 korrik 2021



*1) Ky nënrraktim ienët na naranivkëm për qëndrimet mbi statusin, dhe është në përputhje me Rezolutën e Këshillit të Sigurimit të
19, dhe Opininionin e GjND-së lidhur me deklaratën e pavarësisë së Kosovës



Informacion rreth dokumentit

Instrumenti i Projektit në Infrastrukturë (IPF) është një instrument asistence teknike i Instrumentit për Investime në Ballkanin Perëndimor (WBIF), që është një nismë e përbashkët e Bashkimit Evropian, Institucioneve Financiare Ndërkombëtare, donatorëve dypalësh dhe qeverive të Ballkanit Perëndimor dhe që mbështet zhvillimin social dhe ekonomik, si dhe anëtarësimin në BE në të gjithë Ballkanin Perëndimor përmes sigurimit të asistencës financiare dhe teknike për investime infrastrukturore strategjike. Ky operacion asistence teknike financohet me fonde të BE-së.

Deklaratë për mospranim përgjegjësie: Autorët marrin përgjegjësi të plotë për përmbajtjen e këtij raporti. Mendimet e shprehura në të nuk pasqyrojnë domosdoshmërisht pikëpamjet e Bashkimit Evropian ose të Bankës Evropiane të Investimeve.

INFORMACION I PËRGJITHSHËM

Kontrata	Kuadri i Investimeve të Ballkanit Perëndimor, Instrumenti Lehtësues i Projekteve të Infrastrukturës, Asistenca Teknike 9 (IPF9), Infrastrukturat: Digjitale, Energji, Mjedis, Transport dhe Social
Numri i kontratës:	TA2018149 R0 IPA
Autoriteti Kontraktor:	Banka Evropiane e Investimeve
Kontraktori:	EGIS International (FR) / WYG International (NL) / WYG International Danismanlik Limited Sirketi (WYG Turkiye) (TR) / COWI A/S (DK) / COWI AS (NO) / GOPA Infra GmbH (DE) / GOPA — International Energy Consultants GmbH (DE) / CIS d.o.o. Beograd (RS) / TRENECON Consulting & Planning Ltd (HU) SYSTEMA Consulting SMLTD (GR) / Këshilli Danez i Refugjatëve (Danish Refugee Council) (DK) / SOFRECOM (FR)
Emri i nënprojektit	Depozita Nëntokësore të Gazit Natyror në Dumre: Studimi i Fizibilitetit dhe VNMS-ja:
Referenca e nënprojektit:	WB20-ALB-ENE-01
Përfituesit:	Ministria e Infrastrukturës dhe Energjisë
Mbështetësi:	Ministria e Infrastrukturës dhe Energjisë
Spektori:	Energji
Vendi:	Shqipëri
IFN-ja drejtuese:	BERZH
IPF 9 përgjegjëse:	IPF9
Data e fillimit të nënprojektit:	08.04.2020
Kohëzgjatja e nënprojektit:	19 muaj
Përfundimi i parashikuar:	13.11.2021



Ekspertët që kontribuan në Klodian Aliu, Marijana Bakula, Marta Brkić, Etleva Bodinaku, Tomislav Hriberšek, Daniela Klaić Jančijev, Mario Pokrivač, Ines Rožanić, Tajana Uzelac Obradović

Menaxher Projekti për Marko Krejçi
Sektorin:

HISTORIKU I NDRYSHIMEVE

Versio ni	Data	Kontrolluar nga	Funksioni	Visa
V01	16 korrik 2021	Emri	xx	

Versio ni	Data	Miratur nga	Funksioni	Visa
V01	16 korrik 2021	Emri	xx	

PËRFITUESIT

Emri	Njësia
Z. Ilir Bejtja	Ministria e Infrastrukturës dhe Energjisë, Shqipëri
Znj. Sindi Dushku	Ministria e Infrastrukturës dhe Energjisë, Shqipëri
Z. Ilia Gjermani	Ministria e Infrastrukturës dhe Energjisë, Shqipëri
Z. Eral Trasja	Ministria e Infrastrukturës dhe Energjisë, Shqipëri
Z. Ardian Islami	Ministria e Infrastrukturës dhe Energjisë, Shqipëri
Z. Arber Avrami	ALBGAZ
Z. Alban Ibrahim	ALBGAZ
Z. Laert Djogani	ALBGAZ
Znj. Elona Ajazi	KKI/Sekretariati Teknik pranë Kryeministrisë, Shqipëri
Z. Ilir Basha	Banka Evropiane për Rindërtim dhe Zhvillim
Znj. Amandine Tetot	Banka Evropiane për Rindërtim dhe Zhvillim
Z. Edvin Pecara	Delegacioni i Bashkimit Evropian
Z. Hubert Grandjean	Delegacioni i Bashkimit Evropian
Z. Ervis Sulejmani	Koordinator Kombëtar për IPA
Znj. Roza Dedja	IFICO
Z. Ralph Henderson	IPF9
Z. Ognjen Paleka	IPF9
Z. Marko Krejçi	IPF9



TABELA E PËRMBAJTJES

1 - HYRJE	5
1.1 - Arsyetimi i Projektit:	5
1.2 - Qëllimi i Përmbledhjes Joteknike	5
1.3 - Përshkrimi i përmbledhur i projektit të propozuar	6
1.4 - Qëllimi i procesit të VNMS-së	6
2 - PREZANTIMI I PROJEKTIT DNG DUMREA	7
2.1 - Çfarë është projekti DNG Dumrea dhe ku ndodhet?	7
2.2 - Cilët janë komponentët/aktivitetet kryesore të Projektit?	7
3 - ANALIZA E ALTERNATIVAVE TË MARRA NË KONSIDERATË	12
4 - TË DHËNAT BAZË MJEDISORE	13
4.1 - Karakteristikat e mjedisit fizik	13
4.1.1 - Klima dhe meteorologjia	13
4.1.2 - Karakteristikat gjeologjike	13
4.1.3 - Gjeomorfologjia në zonat përreth DNG Dumrea	14
4.1.4 - Karakteristikat e peizazhit të mjedisit të gjerë rrethues	14
4.2 - Biodiversiteti dhe habitatet	14
4.3 - Cilësia mjedisore dhe ndikimet ekzistuese	15
4.3.1 - Cilësia e ujit	15
4.3.2 - Cilësia e ajrit	15
4.3.3 - Zhurma	15
4.3.4 - Menaxhimi i mbetjeve në zonën e projektit	15
4.4 - Baza socio-ekonomike	15
5 - SI DO TË NDIKOJË PROJEKTI NË MJEDIS DHE KOMUNITET?	17
6 - ZBUTJA DHE MENAXHIMI I NDIKIMEVE	22
6.1 - Programi i masave/monitorimit	24
7 - SI PO ANGAZH OHET PROJEKTI ME KOMUNITETET DHE PALËT E TJERA TË INTERESIT?	27

TABELA E FIGURAVE

Figura 1 – Vendndodhja e DNG-së së Planifikuar të Dumresë	8
Figura 2 – Kalendar i zbatimit të projektit	11



Lista e shkurtesave

SMT	Stacioni i matjes dhe transferimit
PMMSM	Plani i Menaxhimit Mjedisor dhe Social dhe i Monitorimit
VNMS	Vlerësimi i Ndikimit Mjedisor dhe Social
EUNIS	Sistemi Evropian i Informacionit për Natyrën
SG	Stacioni i Gazit
SHS	Shëndeti dhe Siguria
OJF	Organizata Jofitimprurëse
PJT	Përmbledhje Joteknike
PMP	Pajisjet mbrojtëse personale
PTS	Stacioni i pritjes së sondave
DNG	Depozitat Nëntokësore të Gazit Natyror



1 - HYRJE

Projekti i Depozitimit Nëntokësor të Gazit Natyror në Dumre (DNG Dumrea) është pjesë e Projektit të Vetëm të Tubacionit Kombëtar (PVTK) për periudhën 2017/2018, miratuar në mbledhjen e Komitetit Kombëtar për Investimeve (KKI) të datës 30 korrik 2018.

I gjithë gazi për konsum në të ardhmen në Shqipëri do të furnizohet nga Gazsjellësi Trans Adriatik (TAP, i cili ka përfunduar dhe ka filluar operimin tregtar) dhe Gazsjellësi Adriatiko-Jonian (IAP). DNG Dumrea synon të përmirësojë dhe lehtësojë furnizimin me gaz në Shqipëri, dhe mundësisht në vendet e rajonit për të mbuluar pikun e kërkesave, për të balancuar ndryshimet sezonale dhe për të ndërlidhur furnizimin me gaz të vendeve të Ballkanit nga Lindja e Mesme dhe Rajoni i Kaspikut. Nëpërmjet lidhjes së DNG Dumrea në rrjetet rajonale të gazit, si TAP dhe IAP, Shqipëria mund të sigurojë struktura rajonale depozituese për vendet fqinje.

Sektori energjetik shqiptar do të përfitonte nga shtimi i një kapaciteti prodhimi jashtë pikut që do të ishte i disponueshëm me kërkesë, për të plotësuar prodhimin hidrik gjatë periudhave të kushteve të pafavorshme hidrologjike. Në Shqipëri, Ministria e Infrastrukturës dhe Energjisë është përfutuesi parësor përgjegjës për zbatimin e projektit.

Zona e interesit (poligoni i propozuar për planifikimin e DNG-së) për kavernën e depozitimit të gazit në formacionin kripor të Dumresë është përcaktuar në bazë të setit të dhënave të disponueshme në internet dhe të dhënave të ofruara nga institucionet shqiptare. Supozimet kryesore për vendndodhjen në nivel makro janë supozime gjeologjike për përcaktimin e pozicioneve optimale të kavernës së depozitimit të gazit. Në fazën e konceptimit të projektit janë analizuar parametrat e rëndësishëm gjeologjikë për vendndodhjet në nivel makro, si: zona ku kontrolli gjeologjik është më i mirë, ku formacioni kripor (haliti) është më i cekët, ku shtresat e halitit janë më të trasha dhe ku mund të arrihet burimi i ujërave të ëmbla për larjen e kavernës.

Kjo Përmbledhje Joteknike (PJT) shpjegon shkurtimisht rezultatet e VNMS-së dhe pasqyron angazhimin e vazhdueshëm të përfutuesit për t'u ofruar palëve të interesit informacion të qartë, të saktë dhe të mjaftueshëm në mënyrë që projekti të kuptohet si duhet. Janë bërë të gjitha përpjekjet për t'u siguruar se informacioni që përmban PJT-ja të jetë i saktë në kohën e publikimit.

1.1 - Arsyetimi i Projektit:

Objektivi kryesor i projektit të DNG-së së Dumresë është të kontribuojë në zhvillimin e sistemit shqiptar të gazit. Depozita nëntokësore e gazit mundëson uljen e kostos së përgjithshme të furnizimit me gaz për konsumatorët fundorë nëpërmjet ofrimit të shërbimeve shtesë në tregjet e gazit, si fleksibiliteti i ofertës dhe kërkesës, dhe krijimi i mundësive përkatëse të tregtimit.

Për depozitën vendore ekziston mundësia për rritjen e kapacitetit, ndërsa për depozitën rajonale kapaciteti maksimal i kërkuar i injektimit është 113,000 m³/orë. Sasia maksimale e kërkuar e marrjes së gazit është 190,000 m³/orë.

Për këtë kapacitet, janë përzgjedhur 3 kompresorë me pistonë që operojnë me motorë gaz, me kapacitet 1 x 20,000 m³/orë dhe 2 x 50,000 m³/orë. Kapaciteti minimal i një kompresori të vogël që operon në regjimin optimal është afërsisht 10.000 m³/orë. Koha minimale e operimit të kompresorit me vënien në punë të tij është 8 orë rresht.

Sipas rastit, përzgjidhen dy njësi dehidratimi, me kapacitet 100.000 m³/orë secila, me kapacitet minimal 15.000 m³/orë për njësi. Koha minimale e operimit të njësisë së dehidratimit me vënien në punë të saj është 8 orë rresht.

1.2 - Qëllimi i Përmbledhjes Joteknike

Përmbledhja Joteknike (PJT) është një dokument konciz që paraqet përshkrimin e procesit të VNMS-së, gjetjet e tij dhe projektin në mënyrë të tillë që të jetë i lehtë për t'u lexuar dhe kuptuar nga publiku i gjerë.



1.3 - Përshkrimi i përmbledhur i projektit të propozuar

Teknologjia dhe kapacitetet

Depozita nëntokësore e gazit natyror përfshin pjesën sipërfaqësore dhe nëntokësore. Pjesa nëntokësore është një strukturë gjeologjike (depozitime kripore shkëmbore), me kaverna dhe puse. Strukturat dhe impiantet që do të funksionojnë gjatë operimit të DNG-së do të ndërtohen në sipërfaqe të terrenit.

DNG Dumrea do të përfshijë stacionin e gazit, stacionin e matjeve, nënstacionin elektrik, zonën e pusit VL-1, zonën e pusit VL-2, stacionin e pompave për marrjen e ujit, tubacionet mbledhëse të gazit dhe korridoret e ujërave të ëmbla dhe të kripura, si dhe rrugët lidhëse që të çojnë në stacionin e gazit dhe zonat e puseve. Këto pjesë të DNG Dumrea janë subjekt i VNMS-së.

Pjesë e pandashme e DNG Dumrea është lidhja (dërgimi) e tubacionit të transmetimit të gazit TAP-DNG Dumrea, e cila është propozuar në nivel koncepti në kuadër të projektit për DNG Dumrea, por nuk është pjesë e ndonjë vlerësimi më mëtejshëm mjedisor dhe social (jo pjesë e kësaj VNMS-je).

Sipas gjetjeve nga analiza e ofertës dhe kërkesës për gaz, për DNG-në janë përcaktuar kërkesat e mëposhtme:

- Sasia maksimale e injektimit 113.000 m³/orë,
- Sasia maksimale e marrjes së gazit 190.000 m³/orë.

Presioni i gazit në depozitë dhe temperatura në puset e gazit

Sipas të dhënave nga projektimi i nëntokës/kavernës,

- Presioni minimal i gazit në kavernë është 60 bar,
- Presioni maksimal i gazit në kavernë është 180 bar,
- Temperatura e gazit në grykën e pusit: 28° C.

Pika e lidhjes në infrastrukturën e transportit të gazit

Lidhja e DNG Dumrea me infrastrukturën e transportit të gazit u mendua të ishte lidhja me TAP-in (drejtimi jugor). Pika e lidhjes së tubacionit lidhës të DNG Dumrea do të sigurohet në ABV30, që është struktura ekzistuese (stacioni i valvulave të bllokimit) në tubacionin e TAP-it në zonën e Urës Vajgurore (Kuçovë). Gjatësia e tubacionit lidhës do të jetë afërsisht 14.5 km.

1.4 - Qëllimi i procesit të VNMS-së

Qëllimi i raportit të vlerësimit të ndikimit mjedisor dhe social (VNMS) është të analizohet gjendja aktuale e çështjeve mjedisore dhe sociale, të përcaktohet ndikimi i projektit të planifikuar dhe të propozohen masa zbutëse dhe program monitorimi që do të zbuste ndikimet negative në nivele të pranueshme.

Në raportin e VNMS-së vlerësohet pranueshmëria e ndërhyrjes së planifikuar për çështjet mjedisore dhe sociale, në bazë të faktorëve që kushtëzojnë përhapjen, intensitetin dhe kohëzgjatjen e ndikimit.



2 - PREZANTIMI I PROJEKTIT DNG DUMREA

2.1 - Çfarë është projekti DNG Dumrea dhe ku ndodhet?

Depozita nëntokësore e gazit natyror të Dumresë përfshin strukturat gjeologjike nëntokësore (depozitat e shkëmbinjve të kripës) dhe strukturat sipërfaqësore (objektet dhe impiantet që do të vihen në funksion për operimin e DNG-së).

Depozita nëntokësore e gazit natyror në Dumre do të ndërtohet në një zonë në lindje të fshatit Vlashuk, të njësisë bashkiake Kozare, Bashkisë Kuçovë në Qarkun e Beratit, në pjesën qendrore të poshtme të Shqipërisë. Ajo është pjesë e zonës së Dumresë, me depozitime kripore shkëmbore me shtresë shumë të trashë (formacioni kripor shkëmbor i Dumresë), ku do të zhvillohen kavernat nëntokësore.

2.2 - Cilët janë komponentët/aktivitetet kryesore të Projektit?

Aktivitetet/operacionet e projektit

DNG-ja e Dumresë do të ndërtohet përmes këtyre aktiviteteve:

- Faza e shpimit dhe larjes - objektivat kryesore për hapjen e puseve të reja që të arrijnë në formacionin kripor me thellësinë, trashësinë dhe me veçoritë gjeologjike dhe mekanike shkëmbore të përshtatshme për të larë kavernat për qëllimet e depozitimit të gazit,
- Operacionet ndërtimore (shtrirja e tubacionit, ndërtimi i rrugëve lidhëse dhe i infrastrukturës ndihmëse për të plotësuar kërkesat për energji elektrike, ujë, trajtim të ujërave të ndotura dhe mbetjeve, si dhe ndërtimi i sistemit mbledhës)

Procesi teknologjik që do të kryhet pas ndërtimit në depozitën nëntokësore të gazit në Dumre konsiston në dy procese kryesore, të cilat lidhen në pjesë të caktuara, dhe janë:

- procesi teknologjik për injektimin e gazit të marrë nga sistemi i transmetimit të gazit në depozitimin nëntokësor,
- procesi teknologjik i marrjes dhe përgatitja për marrjen e gazit nga depozitimi për dërgim në sistemin e transmetimit të gazit.

Strukturat në funksion të operimit të depozitave nëntokësore të gazit natyror përfshijnë:

- lidhjen e gazit në tubacionin e sapondërtuar të gazit natyror, TAP, në tubacionin lidhës së gazit dhe në stacionin e matjeve,
- stacionin e gazit me impiantet kryesore dhe shtesë për përgatitjen e gazit për transport nëpërmjet rrjetit kryesor të gazit dhe për injektimin e gazit të marrë nga rrjeti kryesor i gazit në depozita,
- 2 sheshe pusesh me 2 puse të reja në total (për alternativën e dëshiruar të DNG-së),
- tubacionet mbledhëse nga sheshi i pusit deri në stacionin e gazit,
- nënstacionin elektrik.

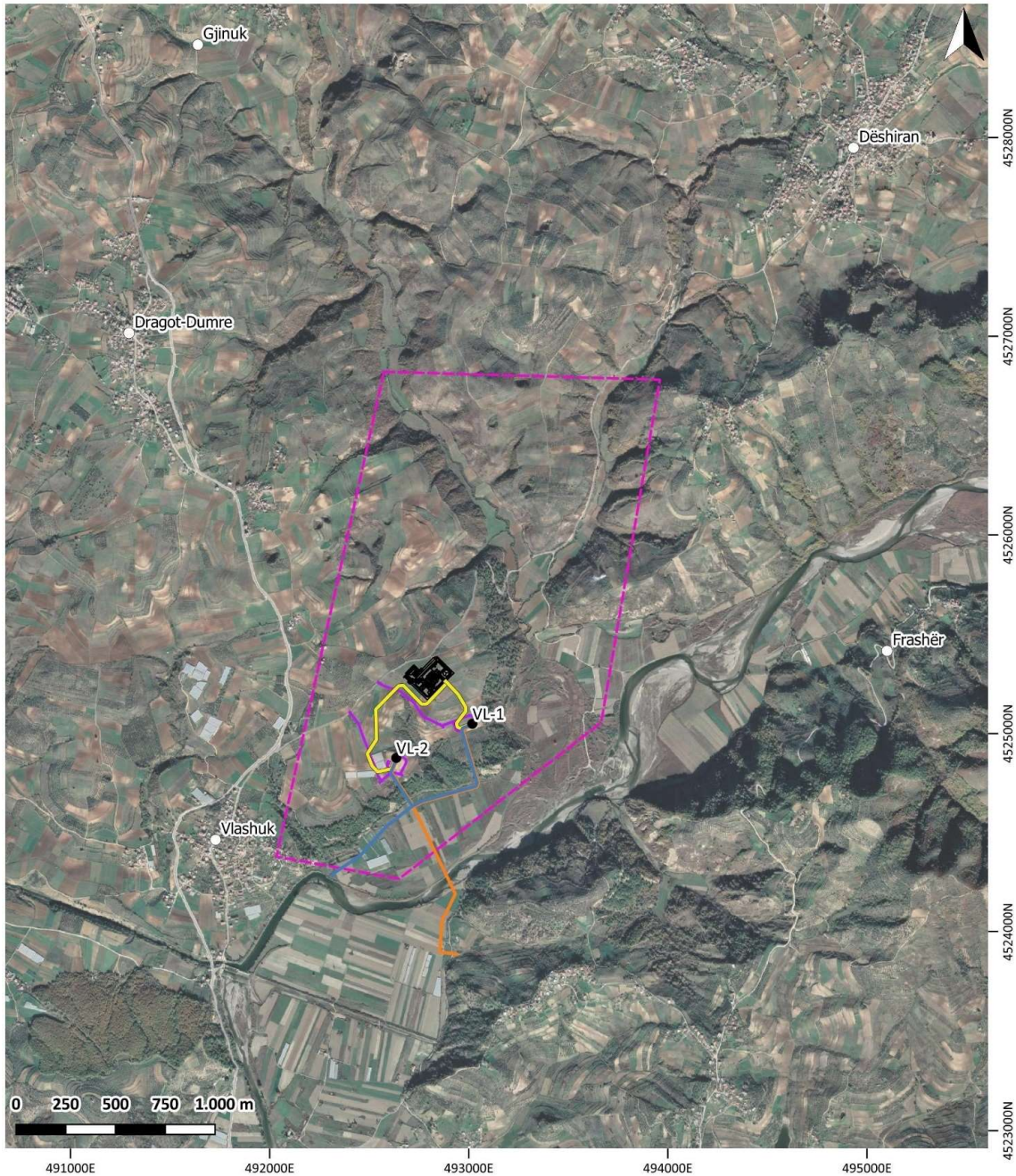
Gjithashtu, për përgatitjen e pjesës nëntokësore të depozitës së gazit përfshihen:

- stacioni i pompave për marrjen e ujit, tubacionet e ujërave të ëmbla dhe të kripura.

Planimetria e përgjithshme e DNG Dumresë dhe vendndodhja e saj paraqitet në **Error! Reference source not found.**



FIGURA 1 – VENDNDODHJA E DNG-SË SË PLANIFIKUAR TË DUMRESË



Legend/Legjenda

- | | |
|--|---|
| Area of interest/Zona e interesit | Collecting gas pipelines-electricity/comunication lines/
Tubacionet mbledhëse të gazit |
| Wells/Pusi | Brine water corridors/
Tubacionet e ujërave të kripura |
| Gas station-Custody transfer metering station (GS-CTMS)/
Stacioni qendror i gazit-Stacion matjeje dhe transferimi | Access roads/Rrugë ndihmëse |
| Fresh water corridors/Rrjedhe ujore | |



Lëndët e para/inputet, energjia, uji që do të përdoret

Punimet ndërtimore do të shoqërohen me nevojën për furnizim me energji elektrike dhe ujë të pijshëm, si dhe me prodhim të ujërave të ndotura (sanitare) dhe mbetjeve. Për furnizimin me energji elektrike nuk do të nevojitet lidhja në rrjetin shpërndarës, pasi do të përdoren burime portative të furnizimit me energji (gjeneratorë). Uji i pijshëm për punëtorët do të organizohet nëpërmjet dërgesave, në rast nevojë edhe në terren. Në shesh ndërtim nuk do të gjenerohen ujëra të ndotura, pasi do të sigurohen tualete portative për punëtorët dhe shkarkimi i tyre do të organizohet nga një shoqëri e licensuar.

Sasia e materialeve agregate, që do të nevojiten gjatë ndërtimit, përfshin:

- Dhera (nga gërmimet): 120,000 m³
- Humus (për të mbuluar sipërfaqet e gjelbra): 12,400 m²

Sasia e metaleve (tubave dhe pajisjeve) që nevojiten për ndërtimin do të jenë rreth:

- Tubacioni lidhës: 1.400.000 kg
- Pompat dhe tubacionet e stacionit të pompimit: 7.400 kg
- Korridoret e ujërave të ëmbla:
 - gjatë operimit VL-1: 37.000 kg
 - gjatë operimit VL-2: 9,000 kg shtesë (përmirësim)
- Tubacioni mbledhës dhe tubacioni i ujërave të kripura:
 - gjatë operimit VL-1: 109.000 kg
 - gjatë operimit VL-2: 89.000 kg
- Tubat dhe pajisjet brenda zonave të puseve: 41.000 kg
- Pika lidhëse (PTS): 88.000 kg
- Tubacionet e ujërave të kripura në Q. St-9:
 - gjatë operimit VL-1: 45.000 kg
 - gjatë operimit VL-2: 8,500 kg shtesë (përmirësim)

Sasitë e përafërta të materialeve të tjera janë:

- Beton (themele të ndryshme): 47,200 m³
- Çelik dhe çelik i përforcuar (strukturat e çelikut mbrohen me mbrojtje kundër korrozionit): 900.000 kg
- Asfalt: 6,300 m²
- Gjeotekstil (baza për ndërtimin e platformave dhe rrugëve): 7,850 m²
- Bordura dhe kanale kulluese të parafabrikuara: 2.600 m
- Tuba (plastikë) të ujërave të zeza: 1.400 m
- Pllaka betoni të parafabrikuara: 2,900 m²

Gjatë ndërtimit do të përdoret një sasi prej 1,800 m³ naftë.

Pas ndërtimit, DNG Dumrea do të lidhet me sistemin e energjisë elektrike në përputhje me kërkesat e shpërndarësit vendas të energjisë elektrike. Lidhja do të bëhet me tension mesatar. Propozohet të kërkohet një lidhje energjetike me fuqi prej 1 MW. Për nevojat sanitare (~ 300 l/ditë) po planifikohet ndërtimi i një depozite nëntokësore me kapacitetin e duhur, e cila do të mbushet përmes një autoboti. Me shumë mundësi, ujërat e ndotura të shiut nga qarkullimi dhe zonat manipulative, pas trajtimit në sheshin e ndërtimit, do të shkarkohen në vijat ekzistuese të ujit në afërsi të stacionit të gazit në përputhje me kushtet/kërkesat e pronarit/menaxherit (administrata shtetërore). Ujërat e ndotura sanitare do të shkarkohen në gropën e



grumbullimit që do të zbrazet me raste nga ndërmarrja e shërbimeve ose në njësinë e trajtimit biologjik të ujërave të ndotura.

Mbetjet që do të gjenerohen, lloji dhe sasia

Mbetjet që do të gjenerohen në sheshin e ndërtimit do të përbëhen nga mbetjet bashkiake dhe llojet e ndryshme të mbetjeve të rrezikshme dhe jo të rrezikshme. Menaxhimi i mbetjeve do të kryhet në përputhje me kuadrin ligjor dhe duke marrë në konsideratë direktivën ndërkombëtare dhe parimet e praktikës më të mirë. Të gjitha materialet e përdorura do të mblidhen, depozitohen dhe transportohen të ndara në kontejnerë të përshtatshëm dhe të miratuar. Pritet që gjatë ndërtimit një punëtor të gjenerojë rreth 1 kg mbetje bashkiake në ditë. Mbetjet e ngurta jo të rrezikshme që do të gjenerohen gjatë ndërtimit të shesheve të shpimit. Pritet që në sheshin e ndërtimit të gjenerohen sasi të vogla të mbetjeve dhe materiale të naftës për shkak të mekanizimit dhe mirëmbajtjes së automjeteve.

Llojet dhe sasi të parashikuara të mbetjeve që mund të krijohen në shesh gjatë shpimit paraqiten në tabelën e mëposhtme:

TABELA 1 – LLOJET DHE SASITË E PARASHIKUARA TË MBETJEVE

Lloji i mbetjeve	Sasia	Metoda e asgjësimit
Llum dhe mbetje të tjera nga shpimi që përmbajnë ujë të kripur dhe mbetje	450 m ³	Kolektor i autorizuar
Vajra motorike, makine dhe lubrifikantë të paklorinuar me bazë minerale	1.850 l	
Ambalazhe letre dhe kartoni	950 kg	
Ambalazhe plastike (kuti, qese, najlon)	1.100 kg	
Ambalazhe druri (paleta, kuti druri)	1.100 kg	
Ambalazhe që përmbajnë mbetje të substancave të rrezikshme ose të kontaminuara me substanca të rrezikshme	950 kg	
Materiale përthithëse dhe filtruese (duke përfshirë filtra vaji, rrobë, peceta dhe material përthithës, veshje mbrojtëse e kontaminuar me substanca të rrezikshme)	850 kg	
Metale (pjesë pajisjesh, vegla)	2.100 kg	
Mbetje të përziera bashkiake	950 kg	

Llojet dhe sasi të parashikuara të mbetjeve që mund të krijohen në sheshin e ndërtimit (strukturat sipërfaqësore dhe tubacionet shoqëruese të gazit) paraqiten në tabelën e mëposhtme.

TABELA 2 – MBETJET E NGURTA TË GJENERUARA GJATË NDËRTIMIT

Lloji i mbetjeve	Sasia	Metoda e asgjësimit
Vajra motorike, makine dhe lubrifikantë të paklorinuar me bazë minerale	6,550 l	Mbledhës i autorizuar
Ambalazhe letre dhe kartoni	6.950 kg	
Ambalazhe plastike (kuti, qese, najlon)	7.100 kg	
Ambalazhe druri (paleta, kuti druri)	6.700 kg	
Ambalazhe që përmbajnë mbetje të substancave të rrezikshme ose të kontaminuara me substanca të rrezikshme	3.650 kg	
Materiale përthithëse dhe filtruese (duke përfshirë filtra vaji, rrobë, peceta dhe material përthithës, veshje mbrojtëse e kontaminuar me substanca të rrezikshme)	5.950 kg	
Metale (pjesë pajisjesh, vegla)	10.250 kg	



Mbetje të përziera bashkiake

5.250 kg

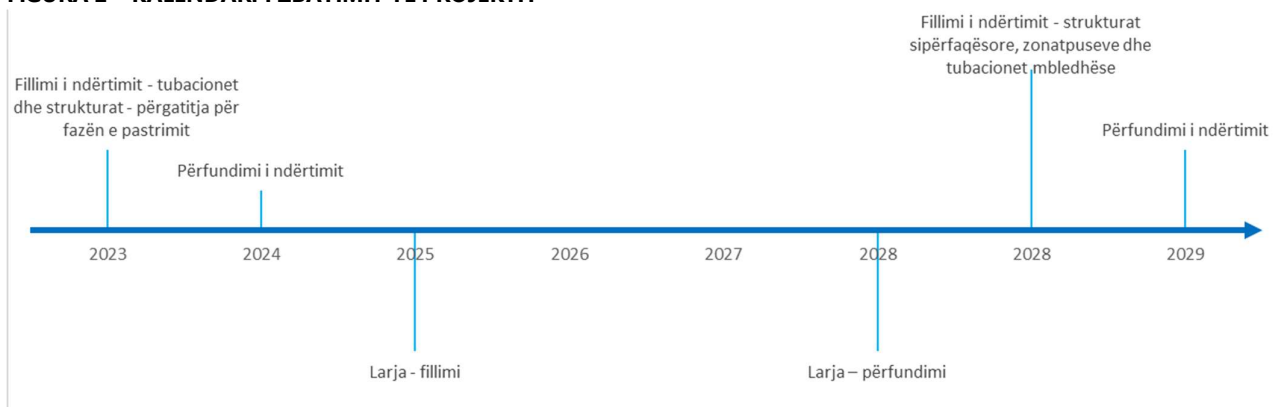
Pritet që me larjen të formohen kavernat nënsipërfaqësore për depozitimin e gazit. Një nënprodukt i procesit të larjes është uji i kripur, një solucion i pasur me ujë me kripë. Pas larjes, uji me papastërti nga kavernat (ujërat e kripura) transportohet në pusin e shkarkimit Stalin-9. Përlogaritjet të prodhohet 10,905,568 m³ (për të dy kavernat).

Kalendari i ndërtimit dhe operimit të projektit

Afati kohor për zhvillimin e projektit, së bashku me përfundimin, është rreth 7 vjet. Programi specifik i ndërtimit do të varet nga çështje të ndryshme teknike dhe kontraktuale. Punimet ndërtimore për strukturat sipërfaqësore mund të zgjasin për 2 vjet (duke punësuar 200 punëtorë). Është planifikuar që strukturat sipërfaqësore të kenë jetëgjatësi prej 30 vjetësh (faza operacionale), ndërsa tubacionet prej 50 vjetësh (faza operacionale).

Duke pasur parasysh llojin e projektit, pas përfundimit të fazës së operimit nuk do të ketë nevojë për sistemim lidhur me largimin e ndotësve nga toka dhe ujërat. Të gjitha aktivitetet e rigjenerimit lidhur me projektin do të përqendrohen te rigjenerimi i mbulesës bimore, që do të kryhet pas ndërtimit dhe çmontimit.

FIGURA 2 – KALENDARI I ZBATIMIT TË PROJEKTIT





3 - ANALIZA E ALTERNATIVAVE TË MARRA NË KONSIDERATË

Ekipi mjedisor dhe social u përfshi që në fillim në procesin e përgatitjes së dokumentacionit të projektimit të projektit për DNG-në e Dumresë. Ka pasur një bashkëpunim të ngushtë me projektuesit si dhe janë bërë disa rishikime të projektit/vendndodhjes me qëllim optimizimin. Optimizimi i vendndodhjeve të propozuara paraprakisht të puseve/kavernave solli zhvendosjen e kavernave jashtë zonës së rrezikuar ndaj përmbytjeve dhe akuiferit të lumit Devoll në terrenin që ngrihet në pjesën veriore të lumit.

Në kuadër të analizës së vlerësimit të alternativave, u analizuan tre variante. Krahas dy varianteve kryesore - DNG-ja lokale (2 kavernat) dhe DNG-ja rajonale (7 kavernat), u mor në konsideratë zhvillimi i ndarë në faza i DNG-së (faza 1 - 2 kaverna, faza 2- 5 kaverna shtesë). Duke marrë parasysh qasjen e hierarkisë së zbutjes me qëllim shmangien e krijimit të ndikimeve mjedisore ose sociale, dhe kur nuk është e mundur, zbatimin e masave shtesë që do të minimizojnë dhe zbusin ndikimet e mbetura, Varianti 1 - DNG-ja lokale shihet si më i pranueshëm dhe VNMS-ja është hartuar duke pasur parasysh këtë variant.

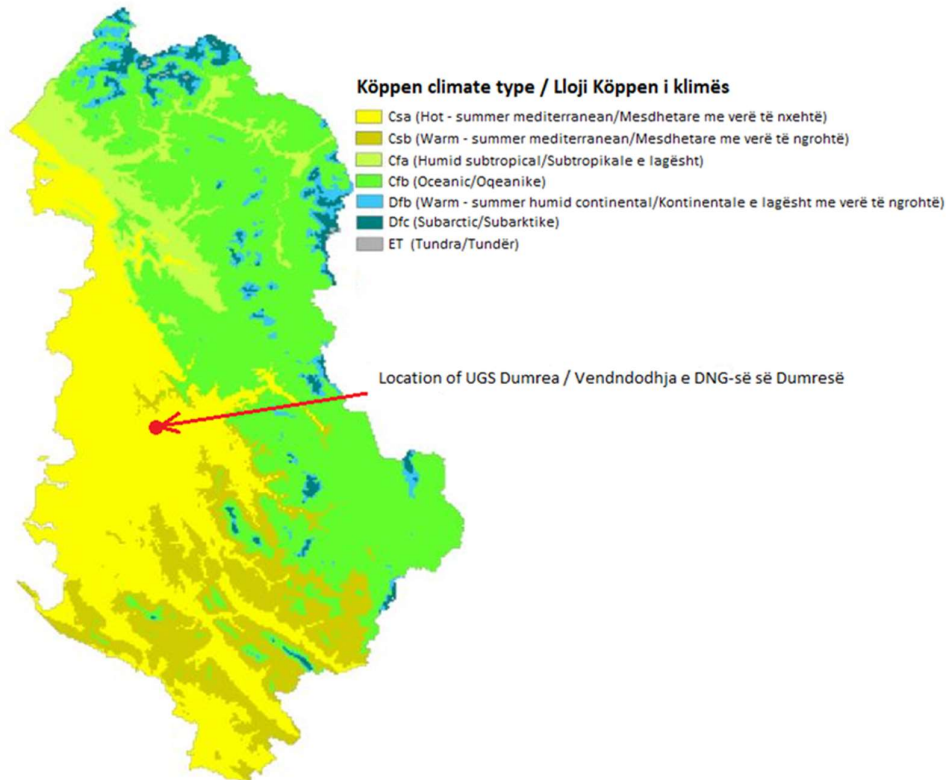


4 - TË DHËNAT BAZË MJEDISORE

4.1 - Karakteristikat e mjedisit fizik

4.1.1 - Klima dhe meteorologjia

Klima e Shqipërisë varion nga klima e ngruhtë në rajonet bregdetare perëndimore në klimën e ftohtë kontinentale në rajonet malore lindore dhe veriore të vendit. Kjo larmi llojesh të klimës është rezultat i efekteve të ndërthurura të pozicionit gjeografik në gjerësi mesatare, diferencave ndërmjet ultësirave në rajonet perëndimore dhe malore në lindje dhe veri dhe Detit Mesdhe të ngruhtë në perëndim.



Vendndodhja e projektit shtrihet në ultësirën qendrore, në të cilën mbizotëron klima mesdhetare me verë të nxehtë (Csa).

4.1.2 - Karakteristikat gjeologjike

Baseni i Durrësit shtrihet në mënyrë të papajtueshme në zonën joniane. Zona joniane është një brez i karakterizuar nga rrudhosjet dhe mbihipjet, që përmban shkëmbinj sedimentarë të llojit karbonat mesozoik dhe klastik kenozoik, të cilat janë zhvilluar gjatë periudhës terciare. Struktura e Dumresë përbëhet nga volum shumë i madh i evaporiteve të Triasikut prej rreth 1,200–1,400 km³. Në sipërfaqe, sedimentet e Oligocenit rrethojnë evaporitet dhe zhyten nga jashtë në formacionin e zhveshur të Triasikut. Kufiri ndërmjet evaporiteve të Triasikut dhe sekuencave rrethuese është nënvertikal në jug dhe perëndim, ndërsa në veri dhe lindje zhytet butë (~ 30°) në kufijtë veriorë dhe lindorë.

Sipas hartës hidrogeologjike të Shqipërisë (shkalla 1:200 000), zona e gjerë dominohet nga struktura evaporite Permo-Triasike. Masivi evaporit kufizohet nga depozitime flishore të Oligocenit. Pjesa më e ulët e terrenit zihet nga lumi i Devollit dhe lugina e tij aluviale, e cila përfaqëson akuiferin më produktiv të formuar nga zhavorri dhe rëra. Struktura evaporite e Triasikut dhe depozitat e Oligocenit mund të klasifikohen si



depozita pa akuifer. Të gjitha sitet e shpimit, si dhe strukturat në sipërfaqe ndodhen mbi depozitime pa akuifer (depozitime me përçueshmëri të ulët hidraulike).

4.1.3 - Gjeomorfologjia në zonat përreth DNG Dumrea

Në përgjithësi, zona e projektit pozicionohet në një rajon me fusha të ngritura me dinamika të ngritjes së lehtë. Në pjesën perëndimore të zonës, gjendet Rezervuari i Thanës me përrenj dhe kanale në afërsi të tij, nga ku terreni ngrihet disi drejt lindjes derisa arrin në lartësinë mesatare të zonës së projektit prej 100 m a.s.l. Pjesët më të ulëta të terrenit në jug dhe lindje të zonës së projektit zihen nga lumi i Devollit dhe fusha e tij aluviale. Relievi është kodrinor, me alternime të vazhdueshme majash të ulëta dhe luginash. Formacionet e theksuara karstike nuk janë të dukshme për shkak të pjesës së madhe të materialit të dheut. Dherat janë kryesisht përbërje me depozita të Triasikut. Në zonë ka disa gryka të formuara nga një ndërthurje e proceseve mikroteknike dhe erozioni i shkaktuar nga uji.

4.1.4 - Karakteristikat e peizazhit të mjedisit të gjerë rrethues

Zona e projektit pozicionohet në një rajon me fusha të ngritura me dinamika të ngritjes së lehtë. E gjithë zona mbizotërohet nga bujqësia. Përveç mozaikut bujqësor, karakteristikat kryesore të peizazhit janë një lymishtë në pjesën jugore dhe lindore, rezervuari në perëndim, shumë korridore përrenjsh, vendbanime të vogla sporadike dhe disa trupa ujqorë të ndenjtur në veri (liqene, rezervuarë dhe zona ujëmbledhëse). Krahas mozaikut bujqësor, korridoret e shumta të përrenjve krijojnë dinamikat pamore më të ndryshueshme, duke qenë se ato karakterizohen nga ulje të relievit. Kjo ndërthurje ka përvijuar peizazhin e një karakteri bujqësor dhe dinamika pamore të moderuara.

4.2 - Biodiversiteti dhe habitatet

Zona e projektit të DNG Dumrea as nuk shtrihet në zona të mbrojtura natyrore dhe as nuk ndodhet në afërsi të ndonjë zone të mbrojtur. Zona e projektit ndodhet e gjitha brenda rajonit biogjeografik mesdhetar. Klima e rajonit biogjeografik mesdhetar karakterizohet nga verë e nxehtë dhe e thatë, dhe nga dimër i lagësht dhe i freskët. Këto kushte klimatike kanë formësuar mbulesën e veçantë bimore. Zakonisht bimët përshtaten me kushtet e thatësisirës dhe shpesh me shtresën e cekët të dheut. Numri i llojeve vendase është ende më i larti në Evropë, ku zona e gjerë mesdhetare është një nga dy pikat më të nxehta për llojet në Evropë. Po ashtu, ka një numër të lartë bimësh endemike, si dhe trashëgimtarë të egër të bimëve të kultivuara. Në rajonin biogjeografik mesdhetar, degradimi i pyjeve është shumë i pranishëm. Për të identifikuar zonat me vlera të larta të biodiversitetit, është kryer një eksplorim i detajuar i zonës më të gjerë. Hartëzimi i detajuar i habitatit përfshiu studimin krahasues të të dhënave të disponueshme vektoriale dhe raster si mbulimi i tokës CORINE 2018, llojet e habitatit sipas EUNIS, Harta Digjitale e Rajoneve Ekologjike Evropiane, imazheria ortofotografike digjitale, hartat topografike dhe hartat digjitale të terrenit. Brenda zonës së projektit janë identifikuar disa lloje habitatësh sipas Sistemit Evropian të Informacionit për Natyrën (EUNIS).

TABELA 3 – LLOJET E HABITATEVE EUNIS TË IDENTIFIKUARA BRENDË KORRIDORIT TË PUNIMEVE TË TUBACIONIT PREJ 12 M

Kodi i habitatit EUNIS	Emri i habitatit EUNIS
C1	Ujërat e ndenjura sipërfaqësore
C2	Ujërat e rrjedhshme sipërfaqësore
C3	Zonë litorale me trupa ujqorë sipërfaqësorë të brendshëm
G2.9	Ullishta dhe pemëtope përherëblertë
G5	Breza pemësh, pyje të vogla antropogjenike, pyje të prera së fundmi, shkurre në fazë të hershme dhe korrije
I1	Arë dhe kopsht perimesh për treg
I2	Sipërfaqe të kultivuara të kopshteve dhe parqeve
J2	Ndërtesa me dendësi të ulët
J2.43	Serra



Kodi i habitatit EUNIS	Emri i habitatit EUNIS
S3	Kaçuba të zonave me klimë të butë dhe malore mesdhetare
S5-2	Pseudomaket submesdhetare
S9	Kaçuba breglumore dhe kënetash
SB.4	Vreshta
T1-1	T.1-1 Pyll breglumor i butë dhe boreal Salix dhe Populus
T1-4	Pyje breglumorë mesdhetarë dhe makaronezianë
T3	Pyll halor

Burimi: Agjencia Mjedisore Evropiane (<https://www.eea.europa.eu/hr>)

4.3 - Cilësia mjedisore dhe ndikimet ekzistuese

4.3.1 - Cilësia e ujit

Sipas Raportit të Vlerësimit Strategjik Mjedisor për Planin e Përgjithshëm të Territorit të Bashkisë Kuçovë, (2016.), fshatrat në afërsi të Lumit të Devollit shkarkojnë direkt ujëra të ndotura urbane dhe rurale të patrajtuara në lum, duke e ndotur atë. Krahas ujërave të ndotura, Lumi i Devollit ka qenë vazhdimisht nën ndikimin e industrisë së naftës dhe industrive të tjera përgjatë brigjeve të tij. Në fakt, janë shpuar shumë puse naftë në distancë minimale nga lumi. Si rrjedhojë, cilësia e ujit të lumit është përkeqësuar gjatë viteve.

4.3.2 - Cilësia e ajrit

Shqipëria është një vend me infrastrukturë ende në zhvillim dhe urbanizim të konsiderueshëm (në vitin 2001, Shqipëria ishte një vend me 42 % popullsi urbane dhe 58 % rurale, ndërsa në vitin 2015 u shndërrua në një vend me 57 % popullsi urbane dhe 43 % rurale). Urbanizimi kërkon shumë energji dhe duke qenë se Shqipëria është vend në zhvillim, kjo energji vjen kryesisht nga lëndët djegëse që kanë ndikim negativ në cilësinë e ajrit. Analiza e përqendrimeve të ndotësve të ajrit zbuloi se rritja e qarkullimit është burimi kryesor i ndotjes në zonat urbane. Qarkullimi ndiqet nga djegia e biomasës, djegia e mbetjeve dhe emetimet industriale.

4.3.3 - Zhurma

Zhurma është një problem në rritje në Shqipëri. Në qytetet me densitet të madh popullsie janë regjistruar vlera të larta të zhurmës dhe për pasojë, popullsia e prekur nga zhurma në Shqipëri është e madhe. Po ashtu, është i dukshëm fakti se vlerat ditore për zhurmën urbane janë shumë të larta. Të gjitha vlerat mesatare janë mbi 65 dB. Vlera të larta të zhurmës janë regjistruar edhe gjatë natës. Projekti shtrihet në një zonë me dendësi të madhe të popullsisë dhe rrjedhimisht edhe vlera të larta të zhurmës.

4.3.4 - Menaxhimi i mbetjeve në zonën e projektit

Aktualisht, aktivitetet kryesore lidhur me menaxhimin e mbetjeve të ngurta në qarkun e Beratit përfshin grumbullimin, transportin dhe asgjësimin e mbetjeve pothuajse në mënyrë të pakontrolluar. Ka vetëm pak aktivitete riciklimi të krijuara nga sektori privat. Planifikimi i menaxhimit të mbetjeve nuk është i përshtatshëm për t'iu përgjigjur kërkesave dhe sfidave ekzistuese. Bashkitë po përballen me sfida për mundësimin e shërbimeve bazë të mbetjeve bashkiake, sidomos për mbledhjen dhe transportimin në zona rurale. Problemet vijnë për shkak të terrenit të vështirë, gjendjes së keqe të rrugëve që lidhin fshatrat me njëri-tjetrin dhe zonat urbane, si dhe shpërndarjes së popullsisë, ndonëse të vogël, në zona malore. Praktika aktuale e asgjësimit të mbetjeve paraqet risk të lartë mjedisor pasi dy prej landfilleve më të mëdha bashkiake të vendit ndodhen në brigjet e lumit dhe asnjë prej tyre nuk është zonë sanitare.

4.4 - Baza socio-ekonomike

DNG-ja e planifikuar e Dumresë ndodhet në Kuçovë, në ultësirën qendrore të Shqipërisë, në rajonin e Verat, në lindje të vendbanimit të Vlashukut. Zona e projektit të DNG Dumresë është e mirëpozicionuar, nuk ka vendbanime në afërsi dhe tubacionet (tubacionet mbledhëse, të ujërave të kripura, të ujit të pijshëm) kalojnë



kryesisht përmes tokave bujqësore. Ky pozicionim është më i pranueshëm, ndonëse sjell kufizime për banorët gjatë fazës së ndërtimit dhe operimit të projektit. Godinat në pjesën lindore të vendbanimit të Vlashukut, në pjesën perëndimore të projektit janë godina dhe shtëpi private. Distanca nga pusi VL-2 në objektin më të afërt privat në vendbanimin e Vlashukut është mbi 700 m

Tabela e mëposhtme paraqet njësitë administrativo-territoriale përpara dhe pas reformës administrativo-territoriale 2014/2015, duke marrë në konsideratë zonën e interesit të DNG Dumrea.

TABELA 4 – NJË REFORMË ADMINISTRATIVO-TERRITORIALE PËR ZONËN E INTERESIT TË PROJEKTIT

Vendi-Qarku-Bashkia përpara reformës /	Vendi-Qarku-Bashkia përpara reformës /
REPUBLIKA E SHQIPËRISË	REPUBLIKA E SHQIPËRISË
QARKU BERAT	QARKU BERAT
KOZARE	KUÇOVË
QARKU ELBASAN	QARKU ELBASAN
GREKAN	BELSH
KAJAN	BELSH

Sipas shkallës së urbanizimit, në bazë të dhënave të censusit të vitit 2011, qarku i Beratit, duke përfshirë bashkinë e Kuçovës, është përcaktuar si një zonë me dendësi mesatare me më pak se 50% të popullsisë që jeton në zona rurale dhe me më pak se 50% të popullsisë që jeton në zona urbane. Ndërsa qarku i Elbasanit, duke përfshirë bashkinë e Belshit, është përcaktuar si zonë me popullsi më të dendur, me mbi 50% të popullsisë që jeton në zona rurale.

Romët dhe egjiptianët janë pakica të cënueshme në Shqipëri. Romët zënë rreth 0.3% të gjithë popullsisë së Shqipërisë, ndërsa egjiptianët rreth 0.12% të popullsisë totale. Megjithëse popullsia rome ka jetuar historikisht në të gjithë vendin, sipas të dhënave të censusit të vitit 2011 ata kanë prirjen të jetojnë në zona të veçanta në Shqipëri, më shumë në zona urbane, duke përfshirë kryeqytetin, Tiranën, qytetet e Fierit, Shkodrës dhe Levanit.



5 - SI DO TË NDIKOJË PROJEKTI NË MJEDIS DHE KOMUNITET?

Bazuar në kërkesat përkatëse rregullatore, Projekti i nënshtrohet vlerësimit të ndikimit mjedisor dhe social si pjesë e procedurës së lëshimit të lejes. Krahas kuadrit ligjor shqiptar dhe standardeve përkatëse, janë përzgjedhur edhe Kërkesat e Performancës së Bankës Evropiane për Rindërtim dhe Zhvillim si standard për t'u siguruar se ndikimet negative dhe risqet për njerëzit, të drejtat e tyre, mjetet e jetesës, kulturën dhe mjedisin do të shmangen, ose kur shmangia nuk është e mundur, do të minimizohen dhe zbuten.

Gjatë procesit të marrjes në konsideratë të ndikimeve të mundshme mjedisore negative që sjell projekti, ndikimet e identifikuara janë si më poshtë:

■ Faza e ndërtimit

- Ndikimet negative në mjedisin fizik (në tabelën e mëposhtme) - këto ndikime, për shkak të llojit të projektit dhe volumit apo objektivit të punimeve ndërtimore, shihen si të pashmangshme dhe si të tilla shihet e arsyeshme zbatimi i masave shtesë zbutëse për secilin ndikim;

Çështja	Burimet e ndikimeve
Ujërat	operacionet e shpimit, menaxhimi i papërshtatshëm i mbetjeve ndërtimore dhe grumbullimi e trajtimi i ujërave të ndotura dhe lëngjeve, lëndëve djegëse apo kimikateve të rrezikshme për ujërat (derdhjet dhe rrjedhjet aksidentale), kalimet e vijave të ujit (metoda me prerje të hapur), marrjet e ujit nga lumi i Devollit për qëllime të largjes dhe hidrotestimit
Rreziqet gjeologjike	Aktivitetet ndërtimore (formimi i rripit të punës dhe i kanaleve) në shpatet e pjerrëta, vendkalimet e vijave ujore (metoda me prerje të hapur), përmbytjet e mundshme
Gjeomorfologjia	heqja e shtresës së sipërme të tokës për strukturat e projektit, hapja e kanaleve dhe rimbushja, rrugët lidhëse dhe hyrëse
Toka	punimet ndërtimore (gërmimi i tokës), menaxhimi i papërshtatshëm i lëngjeve të rrezikshme, punimet ndërtimore në vendndodhjen e erozionit
Toka bujqësore	heqja e shtresës së sipërme të tokës (humusi) dhe mbulesës vegjetale (kulturat bujqësore), derdhja e naftës dhe lëngjeve në tokë dhe tokë bujqësore (dizel, naftë motorrike etj.)
Peizazhi	heqja e dherave vegjetale brenda brezit të punës për kanalet dhe strukturat, rrugët lidhëse

- ndikimet negative ndikimet negative për biodiversiteti dhe habitatet (në tabelën e mëposhtme) - për këto ndikime për shkak të llojit të Projektit dhe llojeve aktuale të habitateve, nevojitet zbatimi i masave zbutëse shtesë;

Çështja	Burimet e ndikimeve
Biodiversiteti	lëvizja e automjeteve për ndërtimin, punimet e gërmimit, prania intensive njerëzore, ndërtimi i strukturave sipërfaqësore, vendkalimi i vijave ujore, hidrotestimi
Pyjet	ndërtimi i brezit të punimeve (korridor 12 metra), ndërtimi i shesheve të tubacioneve të ujërave të kripura
Tiparet prioritare të biodiversitetit dhe habitatet kritike	operimi i automjeteve për ndërtimin, punimet e gërmimit, prania intensive njerëzore, ndërtimi i strukturave sipërfaqësore, vendkalimi i vijave ujore, strukturat e marrjes së ujit

- ndikimet negative nga shkarkimet në mjedis - për këto ndikime negative janë parashikuar masa zbutëse shtesë;

Çështja	Burimet e ndikimeve
Cilësia e ajrit	menaxhimi i materialeve - emetimet e pluhurave, sipërfaqet manipulative - emetimet e pluhurave, rrugët prej zhavorri që të lidhin me sheshin e ndërtimit - emetimet e pluhurave, automjetet dhe makineritë - emetimet nga djegia e lëndëve djegëse
Zhurma	pajisjet dhe makineritë e rënda të ndërtimit
Menaxhimi i	Llojet e ndryshme të mbetjeve të prodhuara nga: sheshi i ndërtimit për strukturat sipërfaqësore,



Çështja	Burimet e ndikimeve
mbetjeve	tubacionet e ujërave të kripura, tubacionet mbledhëse, sistemi i marrjes së ujit, rrugët lidhëse, strukturat akomoduese për punëtorët, aktivitetet e shpimit: zona e makinerive, zona e magazinimit/zyrave, zona e qarkullimit

■ Faza e operimit

- Ndikimet negative të mjedisit fizik (toka, toka bujqësore, peizazhi) - duke qenë se DNG Dumrea do të kufizojë në mënyrë të përhershme përdorimin e tokës dhe tokës bujqësore, janë parashikuar masa shtesë dhe masa për zbutjen e ndikimeve në peizazhin rreth strukturave sipërfaqësore;

Çështja	Burimet e ndikimeve
Rreziqet gjeologjike	Tërmetet, lëngëzim i mundshëm
Toka	humbja e tokës në zonën e punës te strukturat sipërfaqësore, zonën e puseve dhe rrugët lidhëse
Toka bujqësore	ndërtimi i strukturave sipërfaqësore, zonës së puseve dhe rrugëve lidhëse, zbatimi i kufizimeve në zonën e mbrojtjes së tubacionit (1+1 m për tubacionet e ujërave të kripura dhe në vijën e ujit, 5+5 m për tubacionet e mbledhjes së gazit)
Peizazhi	strukturat e projektit SG-SMT dhe pusët VL-1 dhe VL-2

- ndikimet negative për biodiversitetin dhe habitatet - kanë të bëjnë kryesisht me mirëmbajtjen e zonave të sigurisë së tubacionit;

Çështja	Burimet e ndikimeve
Tiparet prioritare të biodiversitetit dhe habitatet kritike	mirëmbajtja e zonave të sigurisë së gjurmës së tubacionit, sipërfaqet e konvertuara në mënyrë të përhershme, parandalimi i krijimit të mbulesës vegjetale të pyllit

- ndikimet negative nga shkarkimet në mjedis (cilësia e ajrit, zhurma, menaxhimi i mbetjeve) - monitorimi dhe kontrolli i rregullt i përputhshmërisë me kërkesat ligjore përkufizohet si zbatimi i masave zbutëse dhe ndarjes/mbledhjes së mbetjeve;

Çështja	Burimet e ndikimeve
Cilësia e ajrit	emetimet në ajër nga kompresorët dhe dhomat e bojlerëve;
Zhurma	strukturat e gazit (kompresorët dhe pompat), makinat
Menaxhimi i mbetjeve	Pritet sasi e vogël mbetjesh në strukturat sipërfaqësore (stacioni qendror i s gazit, stacioni i matjes dhe transferimit) nga mirëmbajtja dhe prania e punëtorëve

■ Ndryshimet klimatike

- Sipas analizës, projekti nuk është shumë i cenusshëm ndaj efekteve parësore dhe dytësore të vlerësuara të ndryshimeve të parashikuara klimatike. Duke qenë se analiza është mbështetur në parashikimet aktuale të ndryshimeve klimatike, përshtatja e projektit me ndryshimet klimatike mund të kontrollohet dhe analizohet rregullisht.
- Burimet kryesore të identifikuara të ndikimit të projektit në ndryshimet klimatike janë shkarkimet fluruese nga depozitat dhe emetimet e gazeve serrë nga djegia e gazit natyror në kompresorë dhe bojlerë. Emetimet nga depozitat nëntokësore janë kryesisht në formën e metanit (CH₄), ndërsa emetimet nga djegia që ndikojnë në ndryshime klimatike janë kryesisht në formën e dyoksidit të karbonit (CO₂).

■ Ndikimet negative kumulative në mjedis



- Zona nën Digën e Banjës përfshin pllajën qendrore bregdetare, e cila përfaqëson rrethet e rëndësishme bujqësore të Lushnjës dhe Fierit. Kulturat në këto zona janë shumë të varura nga ujitja gjatë muajve të verës dhe ka një rrjet kompleks të sistemeve të ujitjes dhe kullimit. Marrja e ujit për larjen e kavernave të DNG-së do të ketë efekte kumulative me sistemin e lartpërmendur të ujitjes. Ndikimi i mundshëm do të jetë i përkohshëm gjatë larjes së kavernave (afërsisht 4 vite). Pas përfundimit të larjes së DNG Dumrea, nuk do të ketë ndikime pasi uji nga Lumi i Devollit nuk do të përdoret më për projektin.
- Biodiversiteti: Janë planifikuar një sërë projektesh në zonën e gjerë të ndërhyrjes: ndërtimi i tubacioneve lidhëse të gazit të TAP-it (Gazsjellësi Trans Adriatik) dhe Tubacionit Lidhës të Gazit TAP-DNG Dumrea DN 500/82. Tubacioni Lidhës i Gazit TAP-DNG Dumrea është projektuar të shtrihet nga pika fundore e tubacionit të ujërave të kripura deri në pikën më të afërt të TAP-it që përkon afërsisht me qendrat e banuara të Urës Vajguore dhe Pashallisë. Ai është 12,6 km i gjatë dhe kryesisht përkrah tokë bujqësore dhe zona me qendra të banuara, duke kaluar rrallë përmes gardheve, kaqubave dhe shkurnajave.

Ndikimet sociale dhe shëndetësore

Janë identifikuar dhe vlerësuar ndikimet dhe çështjet përkatëse sociale, si negative ashtu edhe pozitive, që lindin nga ndërtimi dhe operimi i DNG-së Dumrea. Analiza u orientua drejt identifikimit të ndikimeve dhe çështjeve madhore sociale - përfitimet dhe dëmet e mundshme (të pritshme) nga aktivitetet e planifikuara të projektit.

■ Faza e parandërtimit

- Perceptimi negativ i projektit;

Çështja	Burimet e ndikimeve
Shqetësimet e komunitetit	ndërtimi i planifikuar i projektit të DNG-së Dumre dhe perceptimi negativ për projektin dhe ndikimet e tij

■ Faza e ndërtimit

- ndikime negative që lindin nga punimet ndërtimore, komuniteti vendas ka shqetësime të ndryshme lidhur me problematikat mjedisore, sociale ose ekonomike, të cilat mund të zbuten përmes konsultimeve publike, ngritjes së mekanizmit të ankesave dhe strategjive për trajtimin e shëndetit, punësimit, përfshirjes së grupeve të cënueshme etj.;

Çështja	Burimet e ndikimeve
Shqetësimi i përkohshëm i jetës së përditshme	Punimet ndërtimore brenda projektit dhe rrugëve lidhëse, emetimet e pluhurave për shkak të menaxhimit të materialeve (p.sh gërmimet, rrethimi i shtresës së sipërme të dherave, transporti i agregateve dhe operacionet e rimbushjes) dhe nga sipërfaqet manipulative dhe rrugët lidhëse me zhavorr nga era dhe kalimi i automjeteve, si dhe produktet e djegies së lëndëve djegëse nga mekanizimi dhe mjetet motorike. Emetimet e zhurmave nga pajisjet dhe automjetet e rënda të ndërtimit. Ndërtimi i projektit në vendndodhjet që kryqëzohen me elementet e linjave elektrike.
Diversiteti social dhe aspekti gjinor (përfshi fluksin e punës/punëtorët migrantë)	Fluksi i punës (migrimi brenda zonës së sheshit të ndërtimit) për punimet ndërtimore
Ekonomia dhe punësimi në nivel lokal	Pastrimi i terrenit në pjesët pyjore
Përdorimi/aksesi në tokë dhe burime natyrore,	krijimi i brezit të punës për tubacionin, përdorimi i rrugëve lidhëse, ndërtimi i strukturave sipërfaqësore, përdorimi i strukturave sipërfaqësore



Çështja	Burimet e ndikimeve
si dhe ndikimi në mjetet e jetesës	
Ndërmarrjet publike, shërbimet, infrastruktura dhe transporti, duke përfshirë qarkullimin	ndërtimi i projektit, transporti dhe dërgimi i materialeve me kamionë përgjatë rrjetit ekzistues të rrugëve
Shëndeti dhe siguria e komunitetit	Aksidentet, fluksi i punëtorëve
Shëndeti dhe siguria në punë	aktivitetet ndërtimore, mekanizimet dhe pajisjet e ndërtimit
Grupet e cënueshme	aktivitetet (punëtorët e ndërtimit), mekanizimet dhe pajisjet e ndërtimit
Trashëgimia kulturore	punimet e ndërtimit dhe rindërtimit

■ Faza e operimit:

- ndikimet negative nga ndërhyrja e pronarëve të tokave dhe titullarëve të drejtave në tokën brenda korridoreve (5+5 m për tubacionet mbledhëse të gazit, 1+1 m për tubacionin e ujërave të kripura dhe linjën e ujit, 30+30 m), pronarët e tokave dhe titullarët e të drejtave në vendndodhjet e strukturave sipërfaqësore

Çështja	Burimet e ndikimeve
Përdorimi/aksesi në tokë dhe burime natyrore, si dhe ndikimi në mjetet e jetesës	zonat e sigurisë përreth tubacionit (5+5 m për tubacionet mbledhëse të gazit, 1+1 m për tubacionin e ujërave të kripura dhe linjës së ujit, 30+30 m), strukturat sipërfaqësore
Shëndeti dhe siguria e komunitetit	rrjedhjet e mundshme të tubacionit ose aksidentet
Shëndeti dhe siguria në punë	punimet e mirëmbajtjes
Grupet e cënueshme	operimi i projektit
Trashëgimia kulturore	strukturat sipërfaqësore

Aksidente të mëdha mjedisore dhe ngjarje të paplanifikuara

■ Faza e ndërtimit

- ndikime negative nga organizimi i papërshtatshëm i sheshit të ndërtimit, që mund të sjellin aksidente, rrjedhje ose derdhje të naftës ose lëndëve djegëse, dhe zjarre në shesh.



Çështja	Burimet e ndikimeve
Aksidente të mëdha mjedisore dhe ngjarje të paplanifikuara	zjarre dhe shpërthime të mundshme në shesh, derdhje ose rrjedhje të mundshme të vajrave, karburantit ose gazit në ambient

■ Faza e operimit:

- ndikimet negative nga kontaminimi i mundshëm i ajrit, tokës dhe ujit gjatë dhe pas zjarrit (agjentë të ndryshëm të fikjes së zjarrit dhe materiale të jo të ndezshme; procedurat e Reagimit ndaj Emergjencave për fazën e operimit do të zhvillohen si masë zbutëse.

Çështja	Burimet e ndikimeve
Aksidente të mëdha mjedisore dhe ngjarje të paplanifikuara	- Zjarre dhe shpërthime të mundshme në shesh. - Derdhje ose rrjedhje të mundshme të vajrave, karburantit ose gazit në ambient



6 - ZBUTJA DHE MENAXHIMI I NDIKIMEVE

Për t'u siguruar se këto masa zbutëse po zbatohen me efikasitet, do të vihen në dispozicion burimet e përshtatshme dhe do të realizohet planifikimi i menaxhimit të projektit, sipas udhëzimeve të Planit të Monitorimit të Menaxhimit Mjedisor dhe Social (PMMMS) të projektit.

Qëllimi i përgjithshëm i PMMSP-së është të:

- Udhëzojë zbatimin e masave zbutëse dhe kërkesave të monitorimit të identifikuara përmes procesit të VNMS-së.
- Ofrojë stafit të projektit përfshirë nënkontraktorët, një panoramë të politikave, legjisllacionit dhe standardeve mjedisore dhe sociale që zbatohen për Projektin.
- Sigurojë zbatimin e praktikave të mira të industrisë që lidhen me menaxhimin mjedisor dhe social e ekonomik gjatë gjithë fazave (ndërtimit, operimit dhe mirëmbajtjes, dhe nxjerrjes nga funksioni).
- Përcaktojë strategjitë, metodat dhe qasjet e kontrollit për të siguruar zbatimin e masave që zbusin në mënyrë të efektshme ndikimet e mundshme negative në mjedis dhe kontekstin social dhe ekonomik.
- Bëjë të mundur një kuadër për monitorimin e përputhshmërisë (audit dhe inspektim) me synim garantimin që angazhimet e performancës mjedisore dhe social-ekonomike për Projektin të përmbushen.
- Qartësojë rolet dhe përgjegjësitë për garantimin e përputhshmërisë Mjedisore, Sociale, Shëndetësore dhe të Sigurisë gjatë fazës së ndërtimit të Projektit; dhe
- Radhisë çfarë hapash duhet të ndërmerren për përfundimin e Planeve të ndryshme të Menaxhimit përpara nisjes së ndërtimit.

Për arritjen e këtyre objektivave, PMMSM-ja përmban informacionin e mëposhtëm:

- Përkufizimin e angazhimeve mjedisore dhe sociale dhe masat zbutëse të identifikuara në VNMS, që do të zbatohen përgjatë Projektit.
- Përshkrimin e veprimeve të menaxhimit që nevojiten për zbatimin e angazhimeve dhe strategjisë së zbutjes, përfshirë mënyrën në të cilën ato do të zbatohen, afatet, burimet dhe treguesit kyçë të performancës.
- Përshkrimin e masave të monitorimit dhe vlerësimit të performancës për veprimet sociale dhe mjedisore, në mënyrë që ato të përshtaten dhe/ose
- Përcaktimin e përgjegjësive: strukturat organizative, rolet, komunikimin, dhe procesin e raportimit të nevojshëm për zbatimin e PMMSM-së.

Nu k ka	Plani i Menaxhimit	Çështjet kyçe të mbuluara
1	Plani i Parandalimit dhe Reagimit ndaj Ndotjes	Identifikimi i pajisjeve, procedurave, trajnimit dhe personelit të nevojshëm për të mbrojtur publikun dhe mjedisin në rast incidenti
2	Plani i Menaxhimit të Ujit	Mbulon të gjitha aktivitetet e menaxhimit të ujit (ndërtimi i strukturave sipërfaqësore, tubacioneve të ujërave të kripura, tubacioneve mbledhëse, strukturës së marrjes së ujit për ujërat e kripura nga lumi Devoll, hidrotestimi i tubacioneve etj.) përgjatë fazës ndërtimore.
3	Plani i restaurimit dhe rehabilitimit/Plani i menaxhimit të peizazhit	Praktikat e stabilizimit për nevojat specifike për sheshin, përfshi hedhjen e farës, mbjelljen dhe plehërimin; aktivitetet rehabilituese për sipërfaqet e gjelbra dhe shkëmbore.



Nu k ka	Plani i Menaxhimit	Çështjet kyçe të mbuluara
4	Plani i Menaxhimit të Biodiversitetit	Plani i menaxhimit të llojeve invazive, rimëkëmbja e bimësisë. Veprimet për kompensimin e ndikimeve të konsiderueshme negative në biodiversitet për shkak të projektit.
5	Plani i Menaxhimit të Mbetjeve	Aktivitetet për minimizimin e mbetjeve të prodhuara gjatë ndërtimit dhe operimit.
6	Plani i Angazhimit të Palëve të Interesit	Ofrimi i informacionit të saktë dhe në kohë për popullsinë e ndikuar nga projekti, përfshirja e grupeve të ndikuara në vendimet e projektit.
7	Plani i Restaurimit të Jetesës	Kompensimi për humbjen e pronave me koston e zëvendësimit, publikimi i përshtatshëm i informacionit, konsultimi me popullsinë e ndikuar, përmirësimi/restaurimi i mjeteve të jetesës së popullsisë së ndikuar.
8	Plani i Menaxhimit të Shëndetit, Sigurisë dhe Sigurimit të Komunitetit	Zbutja e ndikimeve të mundshme për shkak të aktiviteteve të projektit që mund të prekin shëndetin, sigurinë dhe sigurimin e komuniteteve brenda zonës së projekti
9	Plani i Menaxhimit të Shëndetit dhe Sigurisë në Punë	Plani i Shëndetit dhe Sigurisë në Punë do të njohë çdo punonjës me rreziqet e çdo pune dhe metodat për shmangien e rreziqeve.
10	Plani i Menaxhimit të Punësimit dhe Fuqisë Punëtore	Trajtimi i risqeve të mundshme për të drejtat e punëtorëve, standardet e punës, dhe shëndetin dhe sigurinë; procedurat për të ruajtur kushtet cilësore, aktivitetet dhe sjelljen cilësore në punë.
11	Plani i Menaxhimit të Qarkullimit	Shmangia e pikave të ndryshme të konfliktit midis tubacionit të planifikuar dhe sistemit ekzistues të qarkullimit.
12	Plani i Menaxhimit dhe Monitorimit të Trashëgimisë Kulturore	Sigurimi se menaxhimi i trashëgimisë kulturore lidhur me punimet është në përputhje me legjislacionin kombëtar dhe ndërkombëtar në fuqi.
13	Plani i Menaxhimit të Infrastrukturës dhe Shërbimeve Komunale	Minimizimi i dëmeve ndaj vendbanimeve dhe pronave të familjeve nga procesi i ndërtimit; sigurimi se nuk ka humbje të përkohshme të konsiderueshme, apo humbje të aksesit në infrastrukturë apo shërbime;
14	Procedura e Menaxhimit të Materialeve të Rrezikshme	Dispozita për menaxhimin, depozitimin dhe asgjësimin e kimikateve për të parandaluar dëmtimin e njerëzve dhe mjedisit
15	Plani i Reagimit ndaj Emergjencave	Zbatimi i masave me qëllim reduktimin/shmangien e dëmtimeve të njerëzve dhe pronave

Është përgjegjësi e kontraktorit (për Planet e parashikuara për fazën e ndërtimit) dhe operatorit të DNG Dumrea (për Planet e parashikuara për fazën e operimit) të përmbushë objektivat e Planit specifik, përmes zbatimit të veprimeve dhe verifikimit të arritjeve të objektivave, dhe të vendosë nëse nuk duhen zbatuar masa shtesë.



6.1 - Programi i masave/monitorimit

■ Faza e ndërtimit

Komponenti mjedisor	Monitorimi	Afati kohor
Ujërat	Monitorimi i konsumit të ujit përdoret për larje dhe për testimin me ujë (volumi i ujit të përdorur në m ³)	Në vazhdimësi gjatë marrjes së ujit
Ujërat	Do të monitorohen prurjet e Lumit Devoll në rrjedhën e sipërme të pikës së marrjes së stacionit të pompave	Matje e përditshme e prurjes së lumit ndërkohë që uji përdoret si burim për larje dhe testim me ujë
Ujërat	Monitorimi i ujit të testimit me ujë (i shkarkuar): <ul style="list-style-type: none"> - Oksigjeni i tretur - pH - Turbullira/të ngurtat pezull - Vaji dhe graso - Koliformët 	Përpara shkarkimit
Ujërat	Monitorimi i rehabilitimit të lumit në vendet e kalimit: <ul style="list-style-type: none"> - Fotografi që krahasojnë kushtet përpara dhe pas kalimit - Shpërndarja dhe mbulimi i habitatit të lumit 	Përpara kryerjes së kalimit dhe pas punimeve të rehabilitimit
Toka	Identifikimi dhe raportimi i ndodhive të erozionit: <ul style="list-style-type: none"> - Numri i ndodhive të erozionit të shkaktuara nga projekti - Përqindja e ndodhive të erozionit të lidhura me projektin që janë pikasur dhe korrigjuar 	I vazhdueshëm
Toka	Inspektim pamor i vazhdueshëm i punimeve: <ul style="list-style-type: none"> - Ndodhitë kur makineritë janë identifikuar jashtë zonave të përcaktuara (brezi i punimeve, rrugët lidhëse, etj.) 	Ditor
Peizazhi	Pas përfundimit të punimeve të kontrollohet gjendja shëndetësore dhe pamore e bimësisë të sapo mbjellë	Një herë
Gjeomorfologjia	Pas përfundimit të mbjelljes së farave me spërkatje, është e nevojshme të kontrollohet cilësia e punimeve	Një herë
Biodiversiteti	Gjatë punimeve të ndërtimit duhet të përcaktohet monitorimi biologjik i shfaqjes së llojeve të bimëve invazive. Ky monitorim duhet të kryhet nga një biolog (ose ekspert tjetër përkatës) brenda korridorit të punimeve	Dy herë në vit (në pranverë dhe vjeshtë)
Risqet sociale	Regjistrimi i treguesve ekonomikë për përbërjen vendore dhe çështjet sociale dhe ekonomike: <ul style="list-style-type: none"> - Përqindja e fuqisë së pakualifikuar punëtore në vend - Përqindja e kontraktorëve të trajnuar 	Çdo muaj



Komponenti mjedisor	Monitorimi	Afati kohor
	lidhur me politikat sociale dhe ekonomike	
Risqet sociale	Mbajtja e regjistrave: marrëveshjet e nënshkruara të kompensimit, konsultimet Procesverbali i takimit: <ul style="list-style-type: none">- Përqindja e pronarëve të tokave të ndikuar, me të cilët ka marrëveshje të nënshkruar kompensimi- Përqindja e takimeve për të cilat është hartuar procesverbal	Çdo muaj
Risqet sociale	Mbajtja e regjistrave: marrëveshjet e dokumentuara me autoritetet dhe shoqëritë publike të shërbimeve komunale: <ul style="list-style-type: none">- Përqindja e subjekteve të ndikuara me të cilët ka marrëveshje të nënshkruar.- Numri i orëve të ndërprerjes së shërbimeve komunale (kanalizime, energji elektrike, ujitje)	Çdo muaj
Risqet sociale	Monitorimi i mekanizmit/procesit të ankesave me afatet e përcaktuara të përgjigjes me qëllim vlerësimin dhe përmirësimin e vazhdueshëm të veprimtarive të menaxhimit dhe analizimin e prirjeve të ankesave të punëtorëve dhe komunitetit: <ul style="list-style-type: none">- Numri i ankesave të cilat kanë marrë përgjigje dhe janë trajtuar	Çdo muaj
Risqet sociale	Monitorimi i qarkullimit: <ul style="list-style-type: none">- Numri i mjeteve për kategori- Numri i aksidenteve dhe ndodhive të tjera	Kur ndërtimi kryhet në afërsi të zonave të mundshme të nxehta të identifikuar
Risqet sociale	Monitorimi i qarkullimit: Përqindja rrugëve të reja dhe të përmirësuara gjithsej, krahasuar me ato të planifikuara fillimisht.	Çdo muaj
Risqet sociale	Monitorimi i shëndetit të punëtorëve; monitorimi i zbatimit të trajnimit; monitorimi i shërbimeve mjekësore dhe pajisjeve për ndihmën e shpejtë: <ul style="list-style-type: none">- Raportet e monitorimit dhe auditit- Regjistrat e kontrollit përpara punësimit- Kontrole shëndetësore për të gjithë punonjësit, të kryera çdo 6 muaj- Të dhënat e trajnimit Regjistrat për kushtet e ambienteve mjekësore dhe pajisjeve të ndihmës së shpejtë	Çdo muaj
Risqet sociale	Monitorimi dhe auditimi i SH&S-së; vlerësimet e performancës SH&S të nënkontraktorëve; monitorimi i PPE-ve (pajisjeve të mbrojtjes personale): <ul style="list-style-type: none">- Incidentet e regjistruara gjithsej, incidentet që sjellin humbje kohe dhe tregues të tjerë të SH&S-së- Regjistra që verifikojnë kushtet e PPE-ve	Audite të përvajshme të Sh&S



Komponenti mjedisor	Monitorimi	Afati kohor
	- Parametrat e kontrollit të shëndetit	
Trashëgimia kulturore	Monitorimi i ndeshjes së mundshme me elemente të trashëgimisë kulturore	Ditor

■ Faza e operimit

Komponenti mjedisor	Monitorimi	Afati kohor
Rrëshqitjet e dheut dhe erozioni	Inspektim i rregullt pamor për të monitoruar ndodhinë e stabilizimit të mundshëm të terrenit, rrëshqitjeve të mundshme të tokës dhe erozionit; nëse është e nevojshme, dëmet e identifikuara duhet të korrigjohen.	Çdo gjashtë muaj gjatë pesë viteve të para të operimit të DNG Dumrea
Toka	Verifikimi periodik i rezultateve të rehabilitimit.	Çdo gjashtë muaj
Biodiversiteti	Gjatë fazës së operimit duhet të organizohet monitorimi biologjik i shfaqjes së llojeve bimore invazive (brenda ambienteve të strukturave sipërfaqësore dhe rrugëve të përhershme lidhëse). Ky monitorim duhet të kryhet nga një biolog (ose ekspert tjetër përkatës) brenda korridorit të punimeve	Dy herë në vit (në pranverë dhe vjeshtë)
Ndryshimet klimatike	Mirëmbajtje e rregullt e strukturave me djegie të brendshme.	Në përputhje me standardet dhe udhëzimet e pranura ndërkombëtarisht.
Cilësia e ajrit	Mirëmbajtje e rregullt e strukturave me djegie të brendshme.	Në përputhje me standardet dhe udhëzimet e pranura ndërkombëtarisht.
Cilësia e ajrit	Monitorimi i çlirimeve në ajër tek burimet e shkarkimit (kompresorët dhe salla e kaldajave): Norma e rrjedhjes në dalje, CO, NO _x , %O ₂	Matje vetëm një herë në fillim të operacioneve normale, dhe më pas kryhen matje periodike në përputhje me legjislacionin kombëtar për mbrojtjen e ajrit.
Zhurma	Matja e niveleve të zhurmës në objektet më të afërta të banimit ose në kufijtë e zonave të ndërtimit për vendbanime nga stacionet e reduktimit të presionit dhe matjes së gazit, një herë çdo 24 orë pas fillimit të operimit të DNG Dumrea: - nivelet e zhurmës gjatë ditës dhe natës	Një herë në 24 orë pas fillimit të operimit të DNG Dumrea.
Risqet sociale	Monitorimi i mekanizmit/procesit të ankesave me afatet e përcaktuara të përgjigjes me qëllim vlerësimin dhe përmirësimin e vazhdueshëm të veprimtarive të menaxhimit dhe analizimin e prirjeve të ankesave të komunitetit.	Çdo muaj



7 - SI PO ANGAZH OHET PROJEKTI ME KOMUNITETET DHE PALËT E TJERA TË INTERESIT?

Identifikimi i palëve të interesit është dhe do të vijojë të realizohet me qëllim që të përcaktohet se cilët individë apo cilat grupe ose organizata mund të ndikohet direkt ose indirekt (pozitivisht dhe negativisht) nga aktivitetet e projektit, ose mund të kenë interes në ose mund të ndikojnë në projekt, çka do të thotë se mund të ndikojnë në rezultatet e ndërhyrjes së propozuar. Palët e interesit të identifikuar për këtë projekt i përkasin një prej grupeve të mëposhtme:

- Popullsia e ndikuar drejtpërdrejt: përfshin të gjithë pronarët dhe përdoruesit e tokës, si dhe burime të tjera të prekura nga aksesit i projektit në tokë.
- Komunitetet e ndikuara të projektit: përfshijnë banorët e komuniteteve në zonën e ndikuar nga DNG Dumrea
- Grupet e cenueshme: palët e interesit që preken direkt ose indirekt nga aksesit i projektit në tokë, që për shkak të identitetit gjinor, orientimit seksual, fesë, etnisë, statusit vendas, statusit refugjat/migrant, moshës, aftësisë së kufizuar, disavantazheve ekonomike ose statusit social, mund të preken më rëndë nga ndikimet e projektit dhe që mund të kenë aftësi të kufizuara për të pretenduar apo përfituar nga të mirat e projektit. Këtu mund të përfshihen gratë, minoritetet etnike, fëmijët, të rinjtë, të moshuarit/pensionistët, familjet me një kryefamiljar, familjet me të ardhura të ulëta, personat me aftësi të kufizuara, familjet pa të drejtë ligjore mbi tokën, ose familjet që varen nga një sipërfaqe e vogël toke me pjellori të ulët.
- Qeveritë kombëtare: ministrinë, agjencitë shtetërore, operatori kombëtar i DNG Dumresë, palët fqinje ndërkufitare.
- Qeveria bashkiake: të gjitha strukturat e decentralizuara të qeverisë të prekura nga projekti.
- OJF-të, shoqëria civile: OJF-të dhe shoqatat kombëtare dhe ndërkombëtare
- BERZH - financuesi i projektit.

Konsultimi publik nënkupton sa më poshtë:

- bashkëpunimin e vazhdueshëm me publikun,
- qasjen në dhe bërjen publike të të gjithë informacionit përkatës,
- bashkëpunimin midis Përfituesit dhe të gjitha organeve rregullatore të qeverisjes vendore me personat dhe komunitetet e ndikuara dhe lehtësimin e pjesëmarrjes dhe informimit të tyre të hershëm në proceset vendimmarrëse që lidhen me blerjen e tokës dhe kompensimin për strukturat e ndërtuara,
- popullatës së ndikuar i jepet mundësia të marrë pjesë në negociimin e paketave të kompensimit dhe kërkesat e pranueshmërisë,
- konsultimet duhet të vazhdojnë gjatë zbatimit, monitorimit dhe vlerësimit të pagesave të kompensimit.

Është ngritur edhe mekanizmi i ankesave për përdorim të mundshëm nga palët e jashtme të interesit. Qëllimi i mekanizmit të ankesave është zgjidhja miqësore e ankesave të ngritura nga këto palë interesit. Ky mekanizëm ankesash sigurohet që ankesat të trajtohen në mirëbesim dhe përmes një procesi transparent dhe të paanshëm. Formulari i Ankesës së Publikut do të publikohet në faqen e internetit të operatorit të DNG Dumresë, në faqet e internetit dhe zyrat e bashkive në territorin e të cilave po planifikohet të ndërtohet DNG-ja, dhe në sheshin e ndërtimit përpara fillimit të punimeve ndërtimore. Të gjithë personat e interesuar mund të kërkojnë informacione të mëtejshme/bëjnë pyetje dhe/ose depozitojnë një ankesë me shkrim, ose duke telefonuar në detajet e mëposhtme të kontaktit:

Ministria e Infrastrukturës së Shqipërisë; Rr. Abdi Toptani, Nr.1, 1001, Tiranë, Shqipëri

Z. Eral Trasja, tel: +355676013109; e-mail: Eral.trasja@infrastruktura.gov.al