



PN-5198-04-2013

NUIS/NIPT: K924020230

Subjekti: Trans Adriatic Pipeline AG Albania

Adresa: Tirane, TIRANE, Tirane, TIRANE, Rruga Abdi Toptani, ndërtesa Torre Drin, Kati 5, Zyra Nr.52

Kodi: III.1.B

Kod tjetër:

Data e lëshimit: 03/04/2013

Afati i vlefshmërisë: Pa afat

Kategoria

Për ndikimin në mjedis

Nënkategoria

Leje mjedisore

Veprimtari specifike

Specialiteti

Emërtimi përshkrues i veprimtarisë

Leje mjedisore për ndërtimin dhe operimin e Gazsjellësit TAP

Kufizime specifike

Leja ushtrohet sipas kufizimeve në legjislacionin në fuqi

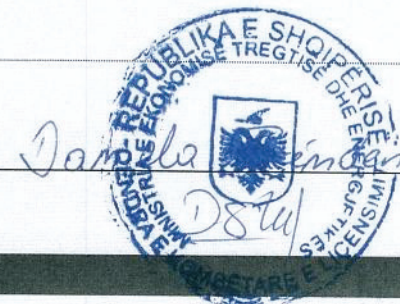
Detyrime specifike

1. Bashkangjitur akti I miratimit për këtë aplikim Leja ushtrohet sipas detyrimeve në legjislacionin në fuqi

Vendi i kryerjes së veprimtarisë

Segmenti i Qarqeve: Korçë-Berat-Fier

Nënshkrimi i sportelit:





REPUBLIKA E SHQIPËRISË
MINISTRIA E MJEDISIT, PYJEVE DHE ADMINISTRIMIT TË UJËRAVE
Agjensia Kombëtare e Mjedisit
Drejtoria e Vlerësimit të Ndikimit në Mjedis dhe e Lejeve Mjedisore
Sektori i Lejeve Mjedisore

Rruga "Durrësit" Nr. 27 Tiranë, Tel. 04 2270 630 Fax. 04 2270 627 – www.moe.gov.al

Nr. 210 Prot.

Tiranë, më 03 . 05 2013

Nr. Identifikues 1159

Vendimi Nr. 3 i KSHK

Akt- Miratimi

LEJE MJEDISORE

Për veprimtari që kanë ndikim ndaj mjedisit

Në mbështetje të nenit 36 të ligjit nr. 8934 datë 05.09.2002 "Për mbrojtjen e mjedisit" dhe ndryshimeve të tij, subjektit "Trans Adriatic Pipeline AG Albania" – Degë e Shoqërisë së Huaj, i miratohet leja mjedisore per projektin:

1. Përshkrim të veprimtarisë së lejuar

1.1 Aktiviteti: "Ndërtimi dhe funksionimi i gazsjellësit Trans - Adriatik (TAP)" dhe i infrastrukturës ndihmëse të tij.

1.2. Përshkrimi i aktivitetit:

Sistemi i tubacionit të gazit natyror përmes Shqipërisë do të fillojë në kufirin me Greqinë dhe do të përbëhet fillimisht nga një gazsjellës tokësor afërsisht 209 km i gjatë që përshkon Shqipërinë, nëpërmjet qarqeve Korçë-Berat-Fier, duke vijuar përmes Detit Adriatik për të arritur në bregun e rajonit të Pulias në Itali. Gazsjellësi do të ketë fillimisht një kapacitet për të transportuar 10 miliardë metra kub në vit (rreth 1.350.000 metra kub standart në orë) gazi natyror. Stabilimentet e TAP-it (p.sh. kompresoret dhe turbinat e gazit) do të projektohen për një jetëgjatësi 25 vjeçare. Vetë gazsjellësi është projektuar për të pasur jetëgjatësi teknike mbi 50 vjeçare (Bashkëlidhur jepet traseja e tubacionit në tokë dhe në det për të cilin lëshohet kjo leje mjedisi).

1.3. Komponentët kryesorë të projektit:

Komponentët kryesorë të Projektit janë gazsjellësi (tokësor dhe detar), dhe stacionet e kompresorëve dhe të matjes. Sistemi i gazsjellësit përbëhet nga komponentët vijuese:

- a. Një tubacion 48 incësh, afërsisht 203 km i gjatë i futur nën tokë që përshkon vendin nga kufiri Greqi-Shqipëri deri në stacionin e kompresorëve SK03:
- b. Një tubacion 36 incësh, afërsisht 6 km i gjatë i futur nën tokë, nga SK03 deri te dalja nga toka në det në brigjet e Detit Adriatik;
- c. Stacion matjeje/kompresorësh (SK02), objektet dhe rrjeti elektrik i lidhur me të (linjë e



- tensionit të mesëm e gjatë afërsisht 1.5 km) pranë kufirit Shqipëri-Greqi.
- d. Stacion i kompresorëve (SK03) dhe rrjeti elektrik i lidhur me të (linjë e tensionit të mesëm e gjatë afërsisht 8 km) pranë qytetit të Fierit.
 - e. Afërsisht 10 stacione të valvulave të bllokimit (SBV) përgjatë gjurmës tokësore në intervale prej një maksimumi 30 km, për të ndërprerë rrjedhën e gazit në rast mirëmbajtjeje apo emergjence.
 - f. Një seksion tubacioni 36 inç afër bregut afërsisht 7 km i gjatë dhe Pjesa në Det e Gazsjellësit afërsisht 60 km i gjatë nga dalja në det deri në vijën e mesit të Detit Adriatik.
 - g. Rrugët hyrëse për ndërtimin, operimin dhe mirëmbajtjen e gazsjellësit (Bashkëlidhur jepet Lista 'Rrugët hyrëse të gazsjellësit Trans Adriatik')
 - h. Infrastruktura të tjera të përkohshme si vend-depozitimet e tubave, kampet, etj.

2.Të dhëna të mbajtësit të lejes

- 2.1. Personi përgjegjës: Albert Haak
- 2.2. Adresa: Rruga A. Toptani, Torre Drin, Kt.5, Zyra 52, Tiranë
- 2.3. Kontakt: + 355 4 306 937

3.Kushtet e lejes:

- 3.1. Gjatë fazës së ndërtimit / përgatitjes:
 - Shtrirja e linjës të bëhet vetëm në segmentin e kërkuar dhe pa dëmtuar mjedisin përreth.
 - Operacionet për zbatimin e projektit (ndërtimi) të përdorin sa më shumë të jetë e mundur infrastrukturën ekzistuese të transportit (rrugën dhe rrjetet ekzistuese);
 - Të merren masat teknike dhe organizative për zbutjen e ndikimeve në mjedis të gjeneruara nga operacionet e gërmimit dhe prodhimit të dherave.
 - Niveli i zhurmave gjatë procesit të jetë brenda normave të lejuara dhe të punohet në orare kur shqetësimi i banorëve dhe zonave të jetë me ndikim sa më të ulët (jo herët në mëngjes dhe vonë në mbrëmje).
 - Të merren masa për kontrollin e erozionit ujor dhe eror të mundshëm gjatë fazës së ndërtimit.
 - Masa e dheut që do të dalë nga operacionet e gërmimit të sistemohet përreth ose të ruhet për qëllimin e rehabilitimit.
 - Parkimi i mjeteve dhe ruajtja e makinerive të bëhet vetëm brenda sipërfaqes së përcaktuar;
 - Transporti i materialit inert të bëhet me mjete të pastra sidomos nga balta (të pastrohen gomat para daljes në rrugë të asfaltuar), gjatë transportit mjetet transportuese të mbulohen me mbulesa të cilat parandalojnë rrjedhjet e materialit në rrugë dhe emërtimin e pluhrave.
 - Të kontrollohen kushtet teknike të mjeteve të punës në mënyrë periodike për të evituar, parandaluar rrjedhjet e lubrifikanteve dhe hidrokarbureve në mjedis emetimin e gazeve dhe zhurmave të tepërta të shkaktuara nga avari teknike të mjeteve (tubi i shkarkimit të gazeve).
 - Subjekti të kujdeset për menaxhimin e mbetjeve të krijuara nga veprimtaria, sidomos ato të ambalazhimit, duke i transportuar në mënyrë të rregullt në vend-grumbullimet e caktuara nga pushteti vendor.



- Në rast prerje pemësh dhe dëmtimi i sipërfaqeve pyjore, në marrëveshje me Drejtorinë e Shërbimit Pyjor të rrethit përkatës, të kryhet rimbjellja e tyre dhe të ruhet raporti "Dëmtto 1 mbill 3", si dhe të bëhet perkujdesja për tre vjet për pyllëzimet e kryera.
- Para fillimit të zbatimit të projektit në terren të hartohet Plani i Menaxhimit Mjedisor;
- Të zbatohen të tëra masat parandaluese, për ndotjen e mjedisit, qe parashikohen në Raportin e Vlerësimit të Ndikimit në Mjedis.
- Të merren masa që gjatë punimeve në shtretërit e lumenjëve të kryhet rehabilitimi i sipërfaqes së dëmtuar duke e kthyer në gjendjen e mëparëshme.
- Gjatë punimeve të gërmimeve në zonat ku traseja kalon afër burimeve ujore të bëhet kujdes që të mos priset struktura gjeologjike natyrore e tyre, si dhe të eliminohet gërmimi me lëndë plasëse në këto zona.
- Në zonat ku tubacioni intersekon apo pret burime ujore, sipërfaqësore apo nëntokësore, të shikohet mundësia e devijimit të trasesë së tij.
- Të merren masa që në segmentet e kalimit të lumenjëve dhe tubacioni të ketë shkresat e nevojshme izoluese për të shmangur rrjedhjet e vajrave apo lëndëve ndotëse në ujë apo shtratin e lumit nga ku mund të filtrojnë apo derdhen në ujë.
- Shkarkueset e tubacionit të cilat mund të vendosen në brigjet e lumenjve apo pranë tyre të jenë të pajisur me depozita apo vaska dhe mbetjet e tyre të mos shkarkohen apo derdhen në lumenj apo sipërfaqe ujore.

3.2. Gjatë fazës së funksionimit:

- Të vendoset sinjalistika e duhur përgjatë gjithë rrugës, me qëllim shmangien e aksidenteve njerëzore,
- Të zbatohen të gjitha normat ligjore, për shkarkimet në tokë, ujë dhe ajër.
- Të ndërtohet sistemi i drenazhimit dhe lëvizjes të shiut, etj.
- Të sistemohet dhe gjelbërohet ambienti sipas deklarimeve në raportin e VNM-së me qëllim rehabilitimin dhe mbrojtjen e peisazhit.
- Subjekti të realizojë menjëherë cdo ndërhyrje për pastrimin e mjedisit në ndonjë rast derdhje lëndësh ndotëse në mjedis.

3.3. Gjatë fazës së rehabilitimit:

Në përfundim të punimeve të ndërtimit të realizohen, rehabilitimet e rrugëve dhe sipërfaqeve të kantierëve dhe mjedisit të ndikuar në tërësi.

Të vendoset sinjalistika paralajmëruese përgjatë gjithë rrugës, me qëllim shmangien e aksidenteve njerëzore.

4. Shkarkimet në mjedis dhe vlerat kufi të lejuara të shkarkimeve në mjedis

4.1. Shkarkimet në ajër

- Nuk aplikohen norma

4.2. Shkarkimet e lëngta

- Nuk aplikohen norma

4.3. Shkarkimet në tokë

- Nuk aplikohen norma

5. Detyrime të monitorimit dhe raportimit mjedisor:

Përpara fillimit të punimeve duhet të zbatohet Plani i Monitorimit të Mjedisit.



Monitorimi është procesi i vëzhgimit dhe mbledhjes së të dhënave në mënyrë periodike ose të vazhdueshme mbi fenomenet natyrore që zhvillohen në objekt si pasojë e ushtrimit të veprimtarisë së mësipërme. Për realizimin e monitorimit, personat fizikë dhe juridikë specializojnë punonjës të tyre ose kontraktojnë me institute të specializuara dhe akredituara.

Vetmonitorimi i veprimtarisë së subjektit duhet të trajtojë çështjet e mëposhtme:

- Monitorimi i ndotjes akustike si pasojë e zhvillimit të aktivitetit.
- Monitorimi i ndikimeve të veprimtarisë në mjedisin përreth dhe elementë të tij.
- Monitorimi i mënyrës së zbatimit të kushteve të lejes mjedisore.
- Monitorimi i ecurisë së realizimit të masave të rehabilitimit dhe efektivitetit të tyre.

6. Raportimi i të dhënave mjedisore

Për të gjitha kushtet e kësaj Lejes Mjedisore subjekti është i detyruar të dorëzojë pranë ARM-së Qarkut Korçë, Berat dhe Fier dhe Ministrisë së Mjedisit, Pyjeve dhe Administrimit të Ujërave një relacion raportimi cdo 3 muaj nga fillimi i operacioneve të ndërtimit.

Në zbatim të kërkesave ligjore subjekti duhet të bëjë vlerësimin mjedisor periodik të veprimtarisë.

Për të mbajtur informacionin mbi monitorimin, zbatimin e kushteve të Lejes Mjedisore subjekti duhet të përpilojë një regjistër të vecantë.

Të dhënat e vetë – monitorimit dhe zbatimit të kushteve të Lejes Mjedisore duhet t'i vërë në dispozicion të institucioneve shtetërore, si dhe të interesuarve të tjerë.

Për cdo ndryshim të planifikuar në operacione të paparashikuara dhe deklaruara në raportin e VNM-së, të njoftohet menjëherë ARM.

Të njoftohet ARM, në çdo kohë, për aksidentet ose emergjencat me ndikim negative në mjedis.

Para fillimit të veprimtarisë të trajnohen të gjithë punëtorët si dhe të njihen me termat Lejes Mjedisore dhe pasojat e mos- zbatimit të tyre në mjedis dhe në marrëdhëniet e subjektit me organin e dhënies së Lejes Mjedisore.

Për të gjitha termat e mësipërme të Lejes Mjedisore zbatimin, subjekti është i detyruar të dorëzojë pranë ARM-së, një relacion shkresor në mënyrë periodike (çdo tre muaj), nga fillimi i operacioneve të ndërtimit deri në përfundim.

7. Vlefshmëria e Lejes së Mjedisit:

Kjo leje është e vlefshme pasi veprimtaria licensohet nga institucionet përkatëse.

Mosfillimi i aktivitetit brenda një periudhe dy vjeçare sjell për pasojë pavlefshmërinë e lejes për ushtrimin e këtij aktiviteti.

Shfaqja e elementëve të rinj ekologjikë të panjohur në kohën që kjo leje është dhënë bën rivlerësimin ose heqjen e licencës.


8. Të zbatohet kuadri ligjor i cituar më poshtë:

=> Ligji Nr. 8934, datë 05.09.2002 "Për mbrojtjen e mjedisit" të ndryshuar dhe aktet nënligjore që rrjedhin prej tij;

=> Ligji Nr. 8990, datë 23.01.2003 "Për vlerësimin e ndikimit në mjedis" të ndryshuar dhe aktet nënligjore që rrjedhin prej tij;

=> Ligji Nr. 8897, datë 16.05.2002 "Për mbrojtjen e ajrit nga ndotja" të ndryshuar dhe aktet nënligjore që rrjedhin prej tij;

=> Ligji Nr. 9115, datë 27.02.2003 "Për trajtimin mjedisor të ujrave të ndotur" të ndryshuar dhe aktet nënligjore që rrjedhin prej tij;

- 
- => Ligji Nr. 8093, datë 21.03.1996 "Për rezervat ujore" të ndryshuar dhe aktet nënligjore që rrjedhin prej tij;
- => Ligji Nr. 8906, datë 06.06.2002 "Për zonat e mbrojtura" të ndryshuar dhe aktet nënligjore që rrjedhin prej tij;
- => Ligji Nr. 10463, datë 22.09.2011 "Për menaxhimin e integruar të mbetjeve";
- => Ligji Nr. 9385, datë 04.05.2005 "Për pyjet dhe shërbimin pyjor" të ndryshuar dhe aktet nënligjore që rrjedhin prej tij;
- => Ligji Nr. 9693, datë 19.03.2007 "Për fondin kullor", të ndryshuar dhe aktet nënligjore që rrjedhin prej tij.
- => Ligji Nr.10120, datë 23.4.2009 "Për mbrojtjen e fondit të bimëve mjekësore, eterovajore e tanifere natyrore", aktet nënligjore që rrjedhin prej tij.
- => VKM Nr.1189, datë 18.11.2009 "Për rregullat dhe procedurat për imitimin dhe /zbatimin e programit kombëtar të monitorimit të mjedisit";
- => VKM Nr. 177, datë 31.03.2005 "Për normat e lejuara të shkarkimeve të lëngta dhe kriteret e zonimit të mjedisve ujore pritëse";
- => VKM Nr. 587, datë 07.07.2010 "Për monitorimin dhe kontrollin e nivelit të zhurmave në qendrat urbane dhe turistike":

9.Sanksionet e mundshme:

Për mos respektimin e kushteve të Lejes Mjedisore dhe të legjislacionit mjedisor ka sanksione ligjore:

- a) Ndëshkimi administrativ dhe penal i subjektit që nuk zbaton kushtet e lejes;
- b) Pezullimi i lejes mjedisore për një afat kohor të caktuar ose përgjithmonë;

Tonin HYSI

Tonin Hysi

Drejtor i AKM



Tabelë: RRUGËT HYRËSE TË GAZSJELLËSIT TRANS ADRIATIK

Nr.	Emërtimi	Gjendja teknike /Lloji i ndërhyrjes	Rrugë Logjistike Nr.	Kategoria	Gjatësia [m]	Përdorimi nga TAP
1	Rruga e re Fier –Vlore	E mjaftueshme	100	RD-1	200	Rrugë shërbimi
2	Kolonje - Fier	E mjaftueshme	101	RD-1	2,814	Rrugë shërbimi
3	Rruga e re Lushnje - Fier	E mjaftueshme	104	RD-1	63,286	Rrugë shërbimi
4	Rruge rurale	E mjaftueshme	105	RD-1	6,873	Rrugë shërbimi
5	Lushnje – Poshnje	E mjaftueshme	207	RD-2	21,526	Rrugë shërbimi
6	Rruga e vjeter Lushnje - Fier	E mjaftueshme	208	RD-2	14,600	Rrugë shërbimi
7	Fier – Ura Vajgurore	E mjaftueshme	209	RD-2	31,077	Rrugë shërbimi
8	Poshnje - Berat - Polican	E mjaftueshme	212 a	RD-2	39,200	Rrugë shërbimi
9	Polican - Corovode	Riparim	212 b	RD-2	24,936	Rrugë shërbimi
10	Bypass-i i Fierit	E mjaftueshme	214	RD-2	1,800	Rrugë shërbimi
11	Qafe Plloce – Maliq – Korce – Bilisht - Kapshtice	E mjaftueshme	215	RD-2	37,237	Rrugë shërbimi
12	Rruga hyrese e Konisbaltes	E mjaftueshme	301	RD-3	785	Rrugë shërbimi
13	Rruga hyrese e Poshnjes	E mjaftueshme	302	RD-3	998	Rrugë për ndërtim
14	Uznove - Duhanas	E mjaftueshme	303	RD-3	1,041	Rrugë për ndërtim
15	Rruga hyrese e Corovodes	E mjaftueshme	304	RD-3	1,702	Rrugë për ndërtim
16	Rruga e fshatit e Ures Vajgurore	E mjaftueshme	305	RD-3	1,937	Rrugë për ndërtim
17	Corovode – Kthesa e Zogas	E mjaftueshme	306	RD-3	1,915	Rrugë shërbimi
18	Bypass-i i Corovodes	Ndërtim i ri	308	RD-3	2217	Rrugë shërbimi
19	Dermenas–Sula –Semani i Ri	E mjaftueshme	310	RD-3	4,069	
20	Roskovec - Jagodine	E mjaftueshme	312	RD-3	5,304	Rrugë shërbimi
21	Mullai – Verri - Ecer	Përmirësim	314	RD-3	3,512	Rrugë për ndërtim
22	Fier - Mullai	E mjaftueshme	315	RD-3	7,916	Rrugë për ndërtim
23	Floq - Vithkuq	Riparim	317 a	RD-3	3,051	Rrugë shërbimi
24	Floq - Vithkuq	E mjaftueshme	317 b	RD-3	10,300	Rrugë shërbimi



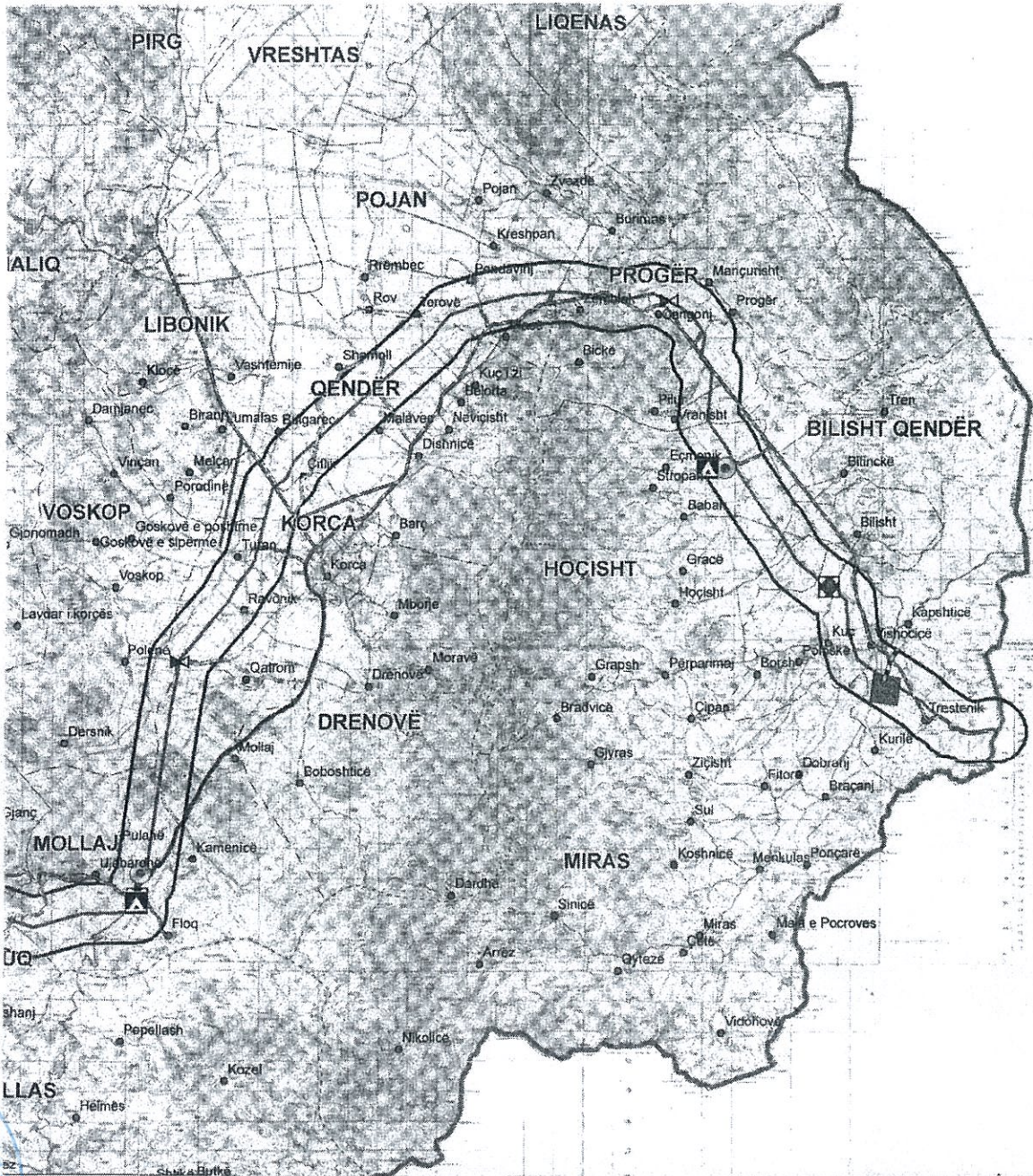
25	Plazhi i Semanit - Fier	E mjaftueshme	321		RD-3	14,017	Rrugë shërbimi
26	Rruge rurale	E mjaftueshme	323	_1	RD-3	14,101	Rrugë shërbimi
27	Rruge rurale	E mjaftueshme	323	_2	RD-3	429	Rrugë për ndërtim
28	Rruge fshati Dushnik	E mjaftueshme	324		RD-3	912	Rrugë për ndërtim
29	Rruge fshati Lapardha	E mjaftueshme	325		RD-3	641	Rrugë për ndërtim
30	Rruge fshati Strume	E mjaftueshme	326		RD-3	1,574	Rrugë për ndërtim
31	Rruge fshati Ecmelik	E mjaftueshme	327		RD-3	2,238	Rrugë për ndërtim
32	Rruge fshati Proger	E mjaftueshme	328		RD-3	502	Rrugë për ndërtim
33	Rruge fshati Zvezde	E mjaftueshme	329		RD-3	494	Rrugë për ndërtim
34	Rruge fshati Pendavinj	E mjaftueshme	330		RD-3	860	Rrugë për ndërtim
35	Korce – Voskopoje	E mjaftueshme	331	_1	RD-3	599	Rrugë shërbimi
36	Korce - Voskopoje	E mjaftueshme	331	_2	RD-3	1,725	Rrugë për ndërtim
37	Rruge hyrese fshati	E mjaftueshme	332		RD-3	4,855	Rrugë shërbimi
38	Rruge hyrese fshati	E mjaftueshme	333		RD-3	2,107	Rrugë për ndërtim
39	Rruge hyrese fshati	E mjaftueshme	400		RD-4	511	Rrugë për ndërtim
40	Rruge per kalimin e lumit Osum dhe lumit te Vokopoles	Ndërtim i ri	401		RD-4	636	Rrugë për ndërtim
41	Rruge e re hyrese Zgarbonje	Përmirësim	402		RD-4	753	Rrugë për ndërtim
42	Rruge hyrese Konsibalte	E mjaftueshme	403		RD-4	1,134	Rrugë shërbimi
43	Rruge hyrese Hollaxhi	E mjaftueshme	404		RD-4	869	Rrugë për ndërtim
44	Ura e Osumit Pronovik	Përmirësim	405		RD-4	1,104	Rrugë për ndërtim
45	Rruge hyrese Sqepur	Përmirësim	407		RD-4	1,414	Rrugë për ndërtim
46	Rruge hyrese Sherebel	Përmirësim	409		RD-4	1,306	Rrugë për ndërtim
47	Rruge hyrese – Kthesa 439	Përmirësim	411		RD-4	1469	Rrugë për ndërtim
48	Rruge hyrese – Kthesa 439	Ndërtim i ri	413		RD-4	1599	Rrugë për ndërtim
50	Rruge hyrese Vojak	Përmirësim	415		RD-4	839	Rrugë për ndërtim
51	Shtylle – Fusha Tolabes	Ndërtim I ri	416		RD-4	1859	Rrugë shërbimi

52	Osum - Vane	Përmirësim	418		RD-4	1,318	Rrugë për ndërtim
53	Kthesa 9 (Fusha e Lenjes)	Përmirësim	420		RD-4	2,312	Rrugë për ndërtim
54	Rruga e Potomit	Përmirësim	422		RD-4	2,296	Rrugë për ndërtim
55	Rruge hyrese Veterrike	E mjaftueshme	425		RD-4	2,411	Rrugë për ndërtim
56	Ura e Corovodes ne perendim- Manushtir	Përmirësim	426		RD-4	1,149	Rrugë për ndërtim
57	Shtyllas – Mali i Azines	Përmirësim	436	_1	RD-4	1,126	Rrugë shërbimi
58	Shtyllas – Mali i Azines	Përmirësim	436	_2	RD-4	3,377	Rrugë për ndërtim
59	Rruge hyrese Liqeni i Gjancit	Përmirësim	437		RD-4	4,546	Rrugë për ndërtim
60	Corovode - Veseshte	Përmirësim	439		RD-4	3599	Rrugë për ndërtim
61	Vithkuq - Rehove	Përmirësim	440		RD-4	2,680	Rrugë për ndërtim
62	Vithkuq - Shtyllas	Përmirësim	443		RD-4	6,352	Rrugë shërbimi
63	Rruge e re	Ndërtim i ri	444		RD-4	5530	Rrugë për ndërtim
64	Mali i Azines – Qafa e Martes	Ndërtim i ri	444	_1	RD-4	11200	Rrugë për ndërtim
65	Mali i Azines – Qafa e Martes	Ndërtim i ri	444	_2	RD-4	4800	Rrugë për ndërtim
66	Pronovnik – Zgerbonje – Antena 651m	Përmirësim	454		RD-4	8,387	Rrugë për ndërtim
67	Fushe Sherebel – Antena 652m	Përmirësim	455		RD-4	8,850	Rrugë shërbimi
68	Zogas – Polene - Potom	Ndërtim i ri	460	_1	RD-4	22189	Rrugë shërbimi
69	Zogas – Polene – Potom	Ndërtim i ri	460	_2	RD-4	1185	Rrugë për ndërtim
70	Dushnik – Ullinas	E mjaftueshme	461		RD-4	2,477	Rrugë për ndërtim
71	Rruge hyrese Mali i Kuq	Përmirësim	462		RD-4	4,536	Rrugë për ndërtim
72	Rruge hyrese Fushe-Peshtan jug	E mjaftueshme	467		RD-4	907	Rrugë për ndërtim
73	Rruge hyrese Fushe-Peshtan – Kryqezimi i Osumit	Përmirësim	468		RD-4	999	Rrugë për ndërtim
74	Rruge hyrese Fushe-Peshtan very	Përmirësim	469		RD-4	680	Rrugë për ndërtim
75	Rruge hyrese Hoxhaj	Përmirësim	470		RD-4	341	Rrugë për ndërtim
76	Rruge hyrese Mbrakull	Përmirësim	471		RD-4	1,158	Rrugë për ndërtim
77	Bilisht – Vishocice - Trestenik	Ndërtim i ri	472	_1	RD-4	2,007	Rrugë shërbimi
78	Bilisht – Vishocice - Trestenik	Ndërtim i ri	472	_2	RD-4	436	Rrugë për ndërtim



79	Dishnice – Shamoll – Ciflik	Përmirësim	473 _1	RD-4	2,240	Rrugë për ndërtim
80	Dishnice – Shamoll – Ciflik	Përmirësim	473 _2	RD-4	2,870	Rrugë për ndërtim
81	Kamenice - Dersnik	Përmirësim	474	RD-4	1,494	Rrugë për ndërtim
82	Qatrom - Polene	Riparim	475	RD-4	4,590	Rrugë shërbimi
83	Seman i Ri	Riparim	476 _1	RD-4	2,958	Rrugë për ndërtim
84	Seman i Ri	Riparim	476 _2	RD-4	1,265	Rrugë shërbimi
85	Gryka – Plazhi i Semanit	Ndërtim i ri	477	RD-4	3480	Rrugë shërbimi
86	Seman – Stacioni i Kompresoreve	Ndërtim i ri	478	RD-4	4364	Rrugë shërbimi
87	Rruge rurale	Përmirësim	479	RD-3	3,100	Rrugë shërbimi
88	Rruge rurale	E mjaftueshme	480	RD-2	3,236	Rrugë shërbimi
89	Rruge rurale	Përmirësim	481	RD-4	2785	Rrugë shërbimi
90	Rruge rurale	Përmirësim	482	RD-4	2247	Rrugë shërbimi
91	Rruge rurale	Përmirësim	483	RD-4	7240	Rrugë për ndërtim
92	Rruge rurale	Ndërtim i ri	484		13,054	Rrugë për ndërtim
93	Rruge rurale	Përmirësim	485	RD-4	846	Rrugë për ndërtim
94	Rruge rurale	Përmirësim	487	RD-4	150	Rrugë për ndërtim
95	Rruge rurale	Ndërtim i ri	489	RD-4	1830	Rrugë për ndërtim
96	Rruge rurale	Ndërtim i ri	490	RD-4	1180	Rrugë për ndërtim

Shenim: Kesaj liste mund t'i shtohen rruge per ndertimin apo sherbimin e gazsjellesit Trans Adriatik sipas vleresimit teknik te Kontraktorit Projektues-Prokurues-Ndertues (EPC).



GIJURMA E PROJEKTTIT

Gjurma e Topografisë (Gjurmë 2012)

- Karkadan 2 cm
- Sheshja hapësinore
- Sheshja e Tubacioneve (Opcionale)
- Sheshja e Tubacioneve (Opcionale)
- Kryesori Sheshjet e Tubacioneve opsionale
- Sheshjet e Valëzës së Bileçimit
- Sheshjet e kompresorit
- Lloje të rrymës elektrike
- Modifikimi i mundshëm i kështjës

VENDVENDOSHJA PËR ABSTRAGIMIN DHE SHKARKIMIN E UJIT PËR TESTIMIK HIDRO

- standard
- opionalit

RRUGE LOGJISTIKE

- Rrugë e re " (Projekt) TAP
- Rrugë e re - opsionale (Projekt) TAP
- Rrugë në fuqi përmbeturat (Projekt) TAP
- Rrugë në kushte të mira
- Ndërtim i planifikuar i rrugës në proces gjatë projekt TAP

KUFUJ

- Kufi kombëtar
- Prefektura/Çështje
- Rreth
- Bashki / Komunat
- Vendbanime

E.ON

E.ON New Build & Technology GmbH
 Alexander-von-Humboldt-Straße 1
 45896 Gelsenkirchen

INDIKATIVET E KUNDËS

INDIKATIVET E KUNDËS	STATUSI I SHIKIMIT

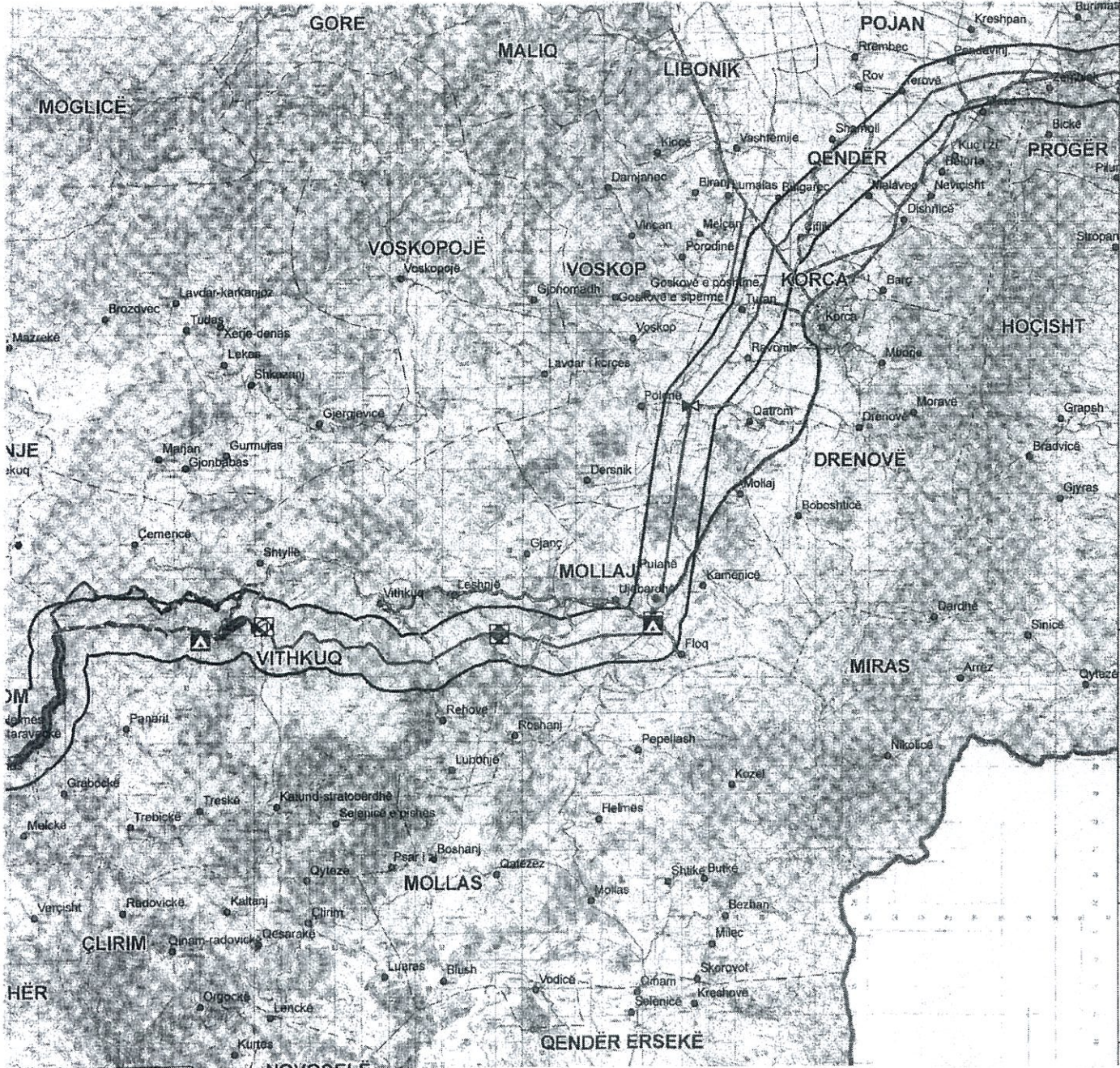
NO	DATA	ÇËFTIM, QËLIM I FIDELITETIT	PERG	KONTROLL	APR
01	10.11.2010		PERG	PERG	PERG
02	10.11.2010		PERG	PERG	PERG
03	10.11.2010		PERG	PERG	PERG

GAZSJELLËSI TRANS – ADRIATIK

TAP
 Trans Adriatic Pipeline

Gazsjellësi Trans Adriatic (TAP)
 ESHIA Albania

Vëzhdim i Përgjithshëm mbi TAP-in në Shqipëri - Dava



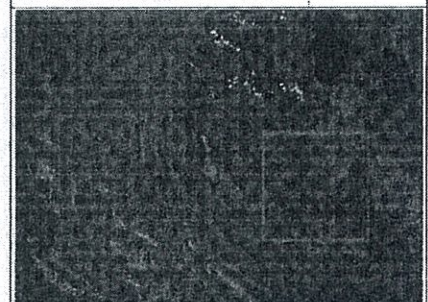
- GIJURME E PROJEKTI**
 Gjurmë e Tubacionit (Qershor 2012)
- Korrda e re
 - Shprehje kempimi
 - Shprehje kempimi (Opsionale)
 - Strehet e Tubacioneve
 - Strehet e Tubacioneve (Opsionale)
 - Kyqend Strehet e Tubacioneve opsionale
 - Strehet e Tubacioneve në Shkallë
 - Stacionet e Kompanimit
 - Lartësia e rrethit elektrik
 - Niveli i tokës dhe rrethit elektrik
 - Niveli i tokës dhe rrethit elektrik
 - Niveli i tokës dhe rrethit elektrik
- VENDNDODHJA PËR ABSTRAKIMIN DHE SHKARIMIN E LUTIT PËR TESTIMIN HODRO**
- stacionet
 - opsionale
- RRUGE LOGJISTIKE**
- Rruge e re (projekt TAP)
 - Rruge e re - opsionale (projekt TAP)
 - Rruge për fuqizim/transport (projekt TAP)
 - Rruge në kumbull të re
 - Niveli i planifikuar i rrugës në proces (për nga projekti TAP)
- KUFLI**
- Kufiri i kështjellës
 - Prefektura/Çështje
 - Rreth
 - Qendër / Komunitet
 - Vendbanime

E.ON
 E.ON New Build & Technology GmbH
 Alexander-von-Humboldt-Straße 1
 45896 Gelsenkirchen

E.ON logo

VITIMET REFERENCUE

NOVITA/NOVA-VENT	NOVA-VENT
------------------	-----------



NOVA	NOVA-VENT	NOVA-VENT	NOVA-VENT	NOVA-VENT
NOVA	NOVA-VENT	NOVA-VENT	NOVA-VENT	NOVA-VENT
NOVA	NOVA-VENT	NOVA-VENT	NOVA-VENT	NOVA-VENT
NOVA	NOVA-VENT	NOVA-VENT	NOVA-VENT	NOVA-VENT

GAZJELLESI TRANS - ADRIATIK

TAP
 Trans Adriatic Pipeline

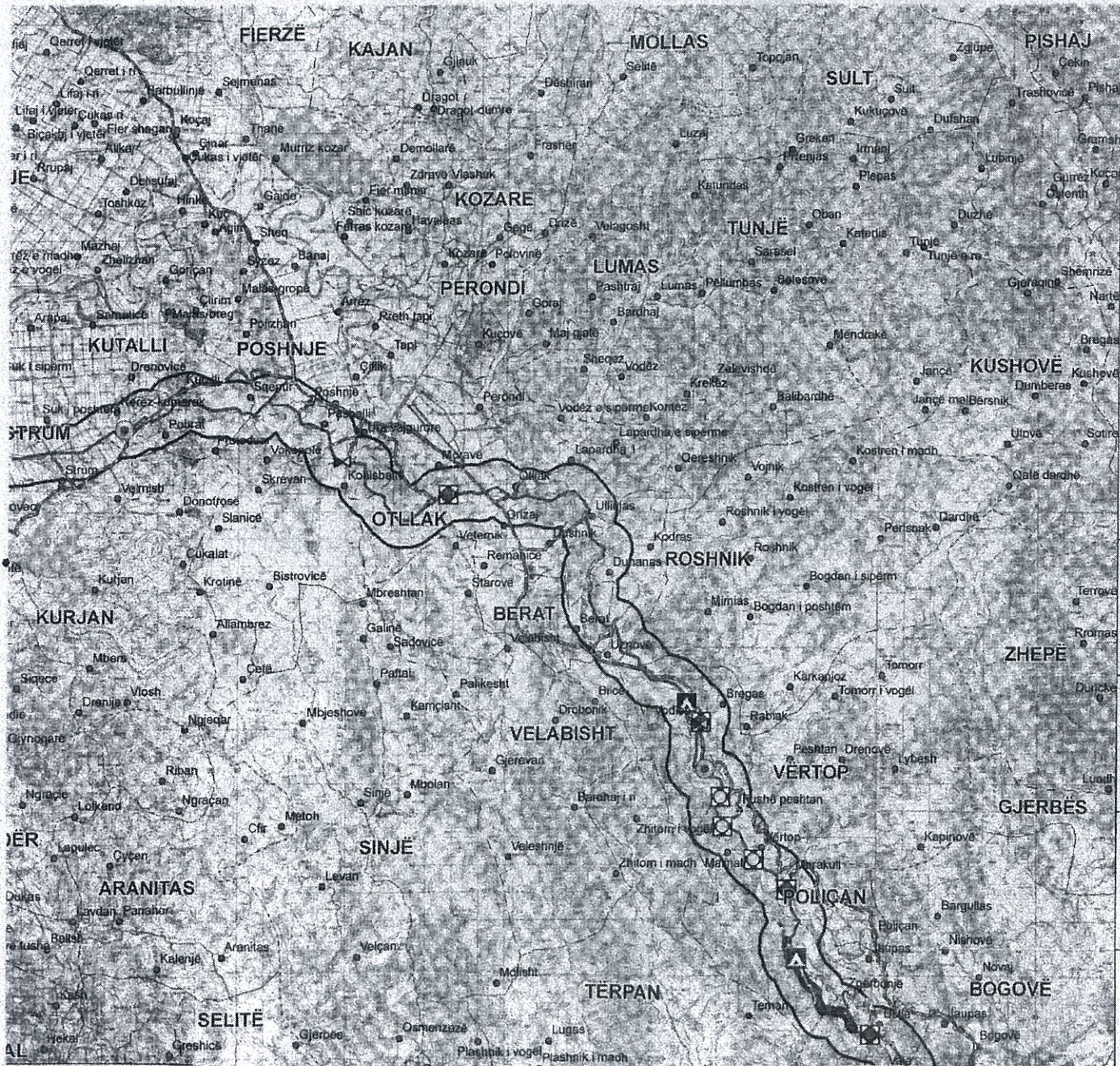
PROJEKTI

Gazijellësi Trans Adriatic (TAP)
 ESHIA Albania

PROJEKTI/PROJEKTI

Vëzhgim i Përgjithshëm mbi TAP-in në Shqipëri - Korca





GAJURMA E PROJEKTTIT

- Qarqet e Tubacioneve (Grupe 2D LD)
- ▲ Shtesha kampet
- ▲ Shtesha kampet (Opsionale)
- Shtesha e Tubacioneve
- Shtesha e Tubacioneve (Opsionale)
- Kështjell Shtesha e Tubacioneve opsionale
- Shtesha e Valvës së Bllokut
- Stacioni kompresant
- Lidhja e rrethit elektrik
- Modifikim i mundshëm i kështjellit

VENDNDODHJA PËR ABSTRAGJIMIN DHE SHIKIMIN E UJIT PËR TESTIMIN HIDRO

- opsionale
- opsionale

RRUGË LOGJISTIKE

- Rrugë e re - opsionale (projekt TAP)
- Rrugë për përmirësime (projekt TAP)
- Rrugë në kushte të mira
- Ndërtim i planifikuar / mungues në proces të projekta TAP

KUFLI

- Kufi homolog
- Profiluar/Çarçaf
- Përfaqësim
- Rrethorë / Kromant
- Vendi i punës



E.ON New Build & Technology GmbH
 Alexander-von-Humboldt-Straße 1
 45896 Gelsenkirchen

[Handwritten signature]

VENDIME REFERENCIE	
STATUSI	ORË NO. ANUNCIUMIT - HIDRO



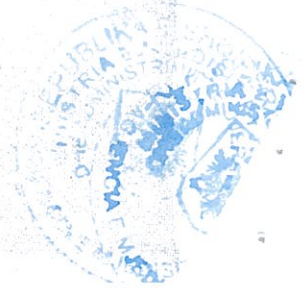
NO	VEPRIMET	STATUSI	PSH	PSH	DATA
01	VEPRIMET	STATUSI	PSH	PSH	DATA
02	VEPRIMET	STATUSI	PSH	PSH	DATA
03	VEPRIMET	STATUSI	PSH	PSH	DATA
04	VEPRIMET	STATUSI	PSH	PSH	DATA

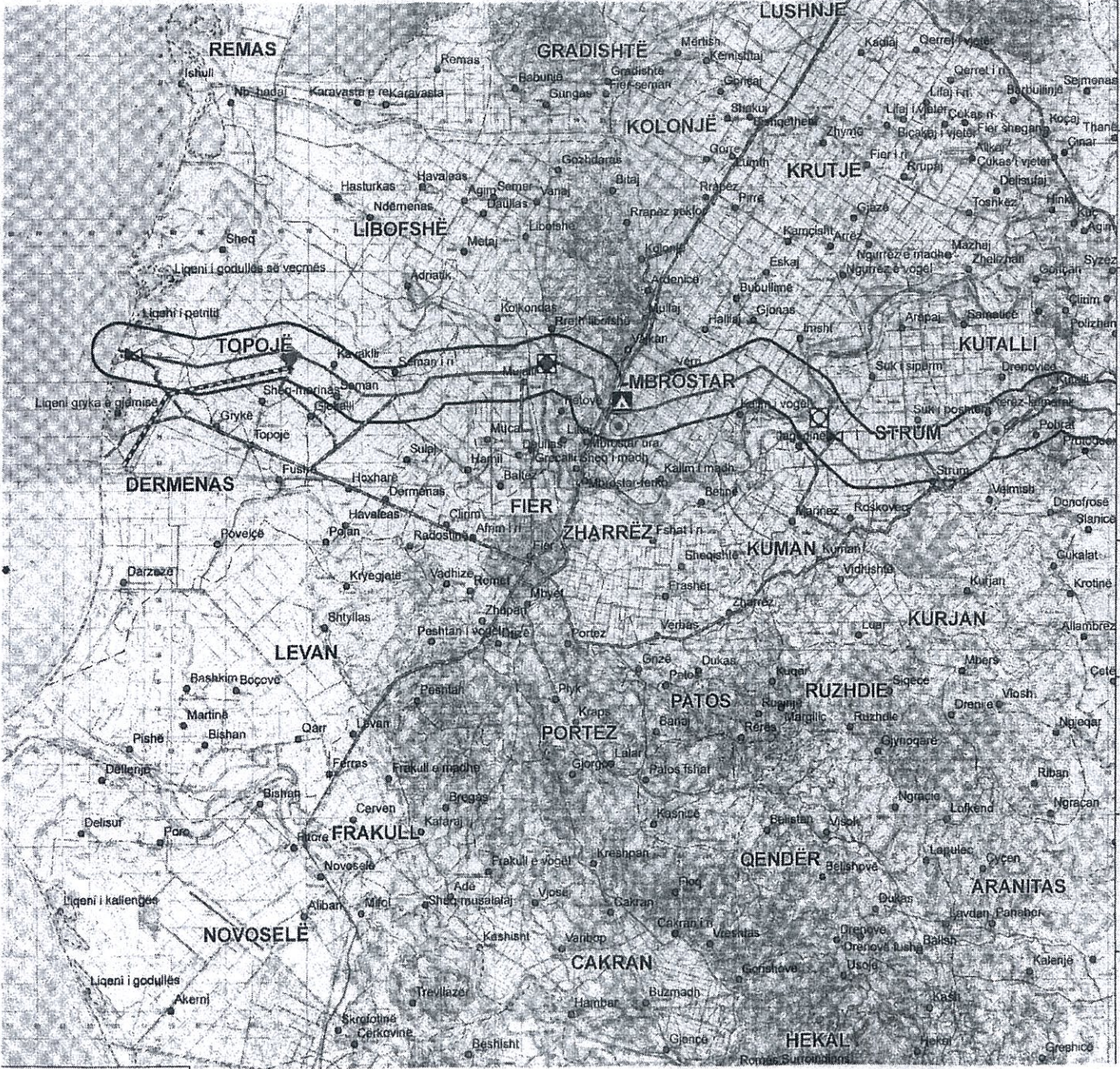
GAZSJELLESËI TRANS - ADRIATIK



Gazsjellesi Trans Adriatic (TAP)
 ESHIA Albania

Vëzhtrim i Përqendrimit mbi TAP-in në Shqipëri - Berat





- GAJURMA E PROJEKTTIT**
- Qeveria e Tubaveurit (Shtet, 2012)
 - Kontrakti 201
 - Shprehja komploti
 - Shprehja komploti (Opsionale)
 - Shprehja e Tubaveurit
 - Shprehja e Tubaveurit (Opsionale)
 - Kryesori Shprehja e Tubaveurit opatore
 - Shprehja e Valvës së Bifurkimit
 - Shprehja e Kompresorit
 - Liqeni e rrept atakant
 - Akadritum i mundshëm i kushtit

VENDNDODHJA PËR ABSTRAGIMIN DHE SHKARKIMIN E UJIT PËR TESTIMIN HIDRO

- standard
- opsional

RREZE LOGJISTIKE

- Rreze e re "1" (grupimi TAP)
- Rreze e re "2" opsionale (grupimi TAP)
- Rreze e re "3" opsionale (grupimi TAP)
- Rreze e re "4" opsionale (grupimi TAP)
- Rreze e re "5" opsionale (grupimi TAP)
- Rreze e re "6" opsionale (grupimi TAP)
- Rreze e re "7" opsionale (grupimi TAP)
- Rreze e re "8" opsionale (grupimi TAP)
- Rreze e re "9" opsionale (grupimi TAP)
- Rreze e re "10" opsionale (grupimi TAP)
- Rreze e re "11" opsionale (grupimi TAP)
- Rreze e re "12" opsionale (grupimi TAP)
- Rreze e re "13" opsionale (grupimi TAP)
- Rreze e re "14" opsionale (grupimi TAP)
- Rreze e re "15" opsionale (grupimi TAP)
- Rreze e re "16" opsionale (grupimi TAP)
- Rreze e re "17" opsionale (grupimi TAP)
- Rreze e re "18" opsionale (grupimi TAP)
- Rreze e re "19" opsionale (grupimi TAP)
- Rreze e re "20" opsionale (grupimi TAP)

KUFLI

- Kuflit i kompresorit
- Probleme/Çështje
- Probleme
- Shprehja / Komploti
- Vendime

E.ON
 E.ON New Build & Technology GmbH
 Alexandervon-Humboldt-Strasse 1
 40096 Geisenkirchen

[Signature]

VSATIME REP ERMENE: []
 TITULLI: []
 DOC. NO: []



NO	DATA	QËRITJE DUELLI I RISHIKIMIT	PERI	PROJEKTI	APR
01	14.11.2010	Shprehja e re "1"	PER	PER	PER
02	08.11.2010	Shprehja e re "2"	PER	PER	PER
03	08.11.2010	Shprehja e re "3"	PER	PER	PER

GAZJELLËSI TRANS - ADRIATIK

TAP
 Trans Adriatic Pipeline

Gazijellësi Trans Adriatic (TAP)
 ESHA Albania

Vëzhgim i Përgjithshëm mbi TAP-in në Shqipëri - Fier